

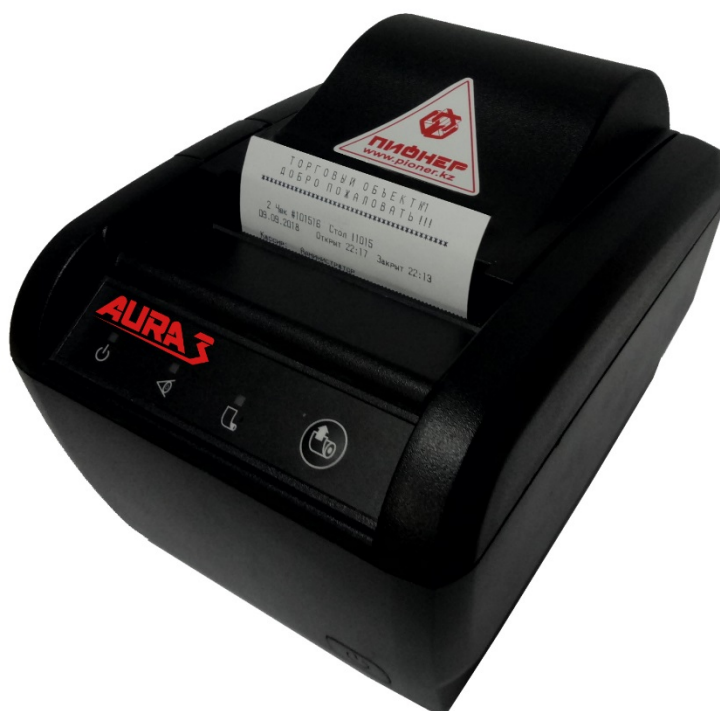


**ПИОНЕР**

**КОНТРОЛЬНО-КАССОВАЯ МАШИНА**

**Аура 3**

**Руководство по эксплуатации**



**Алматы, 2018**

**Уважаемый покупатель!**

Вы приобрели ККМ Аура 3 с онлайн передачей данных, изготовленный  
ТОО «Компания Пионер».

В ККМ Аура 3 реализованы новейшие принципы построения, на основе современных интегральных технологий и программных продуктов, что позволяет его легко использовать в учетных системах современных предприятий торговли.

**Производитель**



**ПИОНЕР**

Ваши замечания, отзывы, пожелания и предложения по данному продукту просим  
направлять по следующим адресам:

Республика Казахстан, 050010, Алматы,  
ул. С. Аманжолова, д. 7. тел.: +7 (727) 293-94-03,  
факс +7 (727) 293-94-11,  
Астана, ул. Бараева, д. 16, Блок-Б, оф. 204

Служба технической поддержки тел.:

+7(727) 225-15-48

URL: [www.pioner.kz](http://www.pioner.kz) E-mail: [info@pioner.kz](mailto:info@pioner.kz)

Версия документации: 1.2 от 26.03.18

1. Введение .....	4
1.1 Используемые сокращения.	
2. Общие сведения о ККМ .....	5
2.1 Комплектация .....	5
2.2 Внешний вид и описание разъемов .....	6
2.3 Загрузка бумаги .....	8
2.4 Технические характеристики ККМ Аура 3 .....	9
3. Настройка ККМ Аура 3 .....	15
3.1 Первое подключение ККМ Аура 3	
3.2 Вход в режим настройки ККМ	
3.3 Настройка интерфейсов и связи .....	21
4. Настройка соединения с OFD, регистрация ККМ и перерегистрация ККМ .....	24
5. Общие настройки .....	27
6. Настройка печати .....	28
7. Секции и налоги .....	30
8. Клише и реклама .....	31
9. Пользователи .....	33
10. Сервисные функции .....	35
10.1 Обновление .....	38
11. Демо-режим .....	39
11.1 Формирование X-отчёта .....	39
11.2 Формирование Z-отчёта .....	40
11.3 Формирование чека продажи .....	41
11.4 Формирование чека возврата продажи .....	42
11.5 Формирование чека покупки .....	43
11.6 Формирование чека возврата покупки .....	44
11.7 Формирование чека внесения .....	46
11.8 Формирование чека выплаты .....	46
11.9 Работа в режиме «Онлайн» .....	46
11.10 Работа в режиме «Автономный» .....	47
12.11 Работа в режиме «Блокировка и Разблокировка» .....	48
13. Основные ошибки и методы их устранения .....	49
13.1 Коды ошибок .....	50
14. Образцы чеков .....	55
КОНТАКТНАЯ ИНФОРМАЦИЯ: .....	61

## 1. Введение

В руководстве по эксплуатации приведены технические данные контрольно-кассовой машины (в дальнейшем – ККМ). ККМ предназначена для осуществления денежных расчетов с населением и выполнения кассовых операций учета, контроля, регистрации на печатаемых документах и передачи итоговой информации на сервер ОФД.

ККМ представляет собой малогабаритное печатающее устройство (термохимического принципа печати) и способна работать только в составе POS системы, получая данные через канал связи.

### 1.1 Используемые сокращения

ККМ ID - Идентификационный номер ККМ присвоенный оператором фискальных данных

ККМ - Контрольно-кассовая машина.

ЧЛ - Чековая лента.

НФД - Накопитель фискальных данных.

ОФД - Оператор фискальных данных.

POS - Расчетно-кассовый узел

Регистрация - Внесение регистрационных учетных данных в память ККМ.

## 2. Общие сведения о ККМ

В состав ККМ входят следующие основные узлы:

- печатающее устройство – (указать модель);
- системная плата, обеспечивающая выполнение всех функций, предусмотренных техническими требованиями к ККМ, а также НДС;
- сменные модули стандарта GSM или Wi-Fi, обеспечивающие прием и передачу данных на сервер ОФД.

ККМ Аура 3 предназначена для применения организациями и индивидуальными предпринимателями при осуществлении ими наличных денежных расчетов и (или) расчетов с использованием платежных карт в случаях продажи товаров, выполнения работ или оказания услуг.

**В ККМ Аура 3 реализована передача данных на сервер ОФД тремя способами: Ethernet, WiFi и GPRS.**

### 2.1 Комплектация

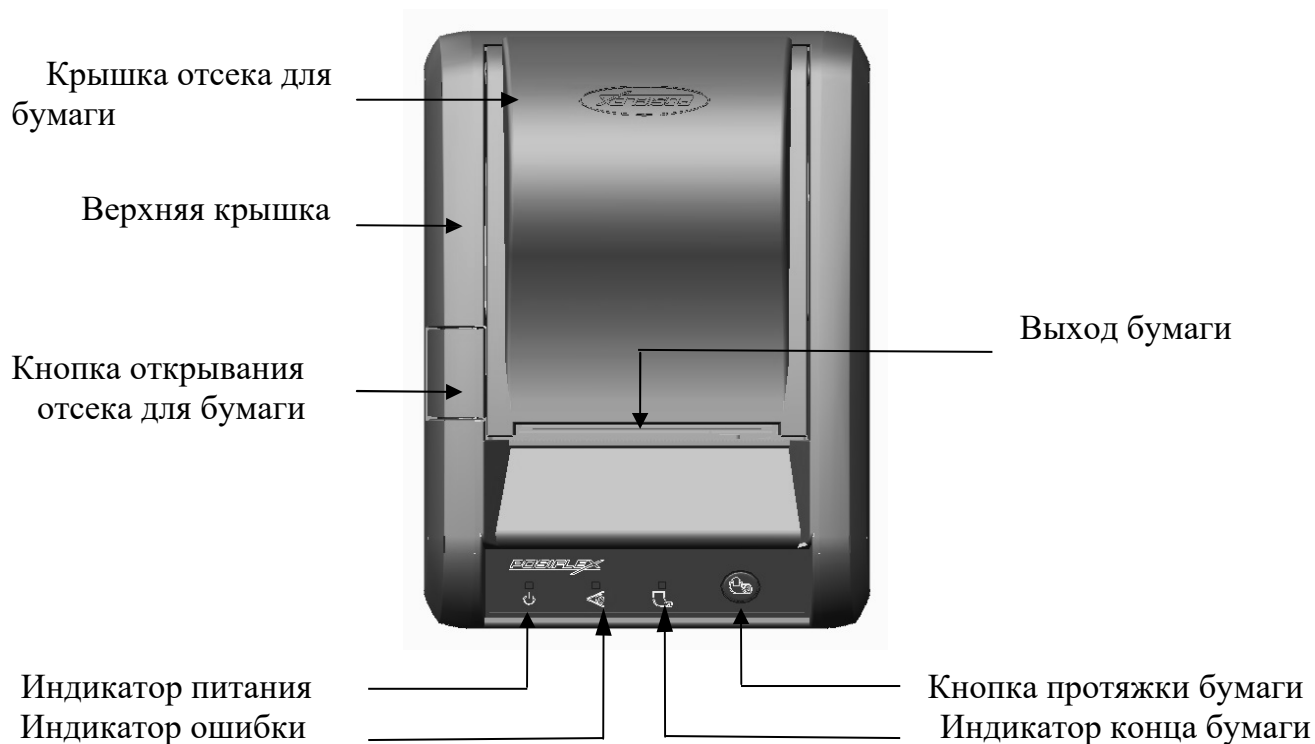
Наименование изделий / Документация	Кол-во	Примечания
Аура 3	1	
Внешний сетевой адаптер	1	
Кабель USB A-B	1	
Паспорт	1	
USB Драйвер		<a href="https://www.pioner.kz/catalog/fiskalnye_registratory_i_kassovye_apparaty/fiskalnyy_registrator_aura_3/">https://www.pioner.kz/catalog/fiskalnye_registratory_i_kassovye_apparaty/fiskalnyy_registrator_aura_3/</a>
Руководство по эксплуатации		
Руководство для должностного лица налогового органа		

**Дополнительные опции:**

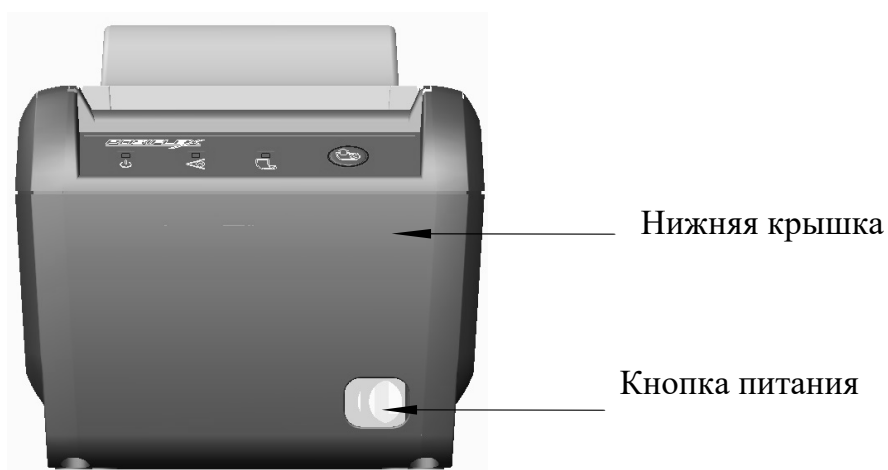
Модем GSM.

## 2.2 Внешний вид и описание разъемов

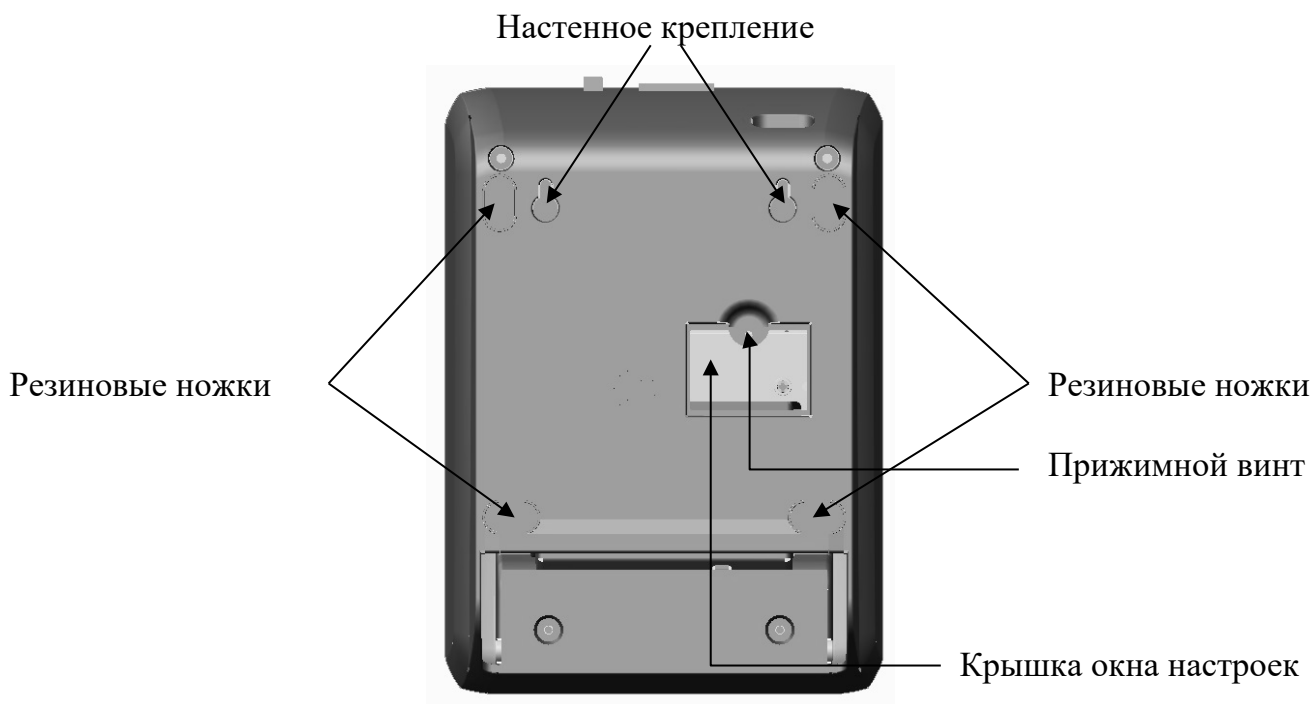
### Вид сверху



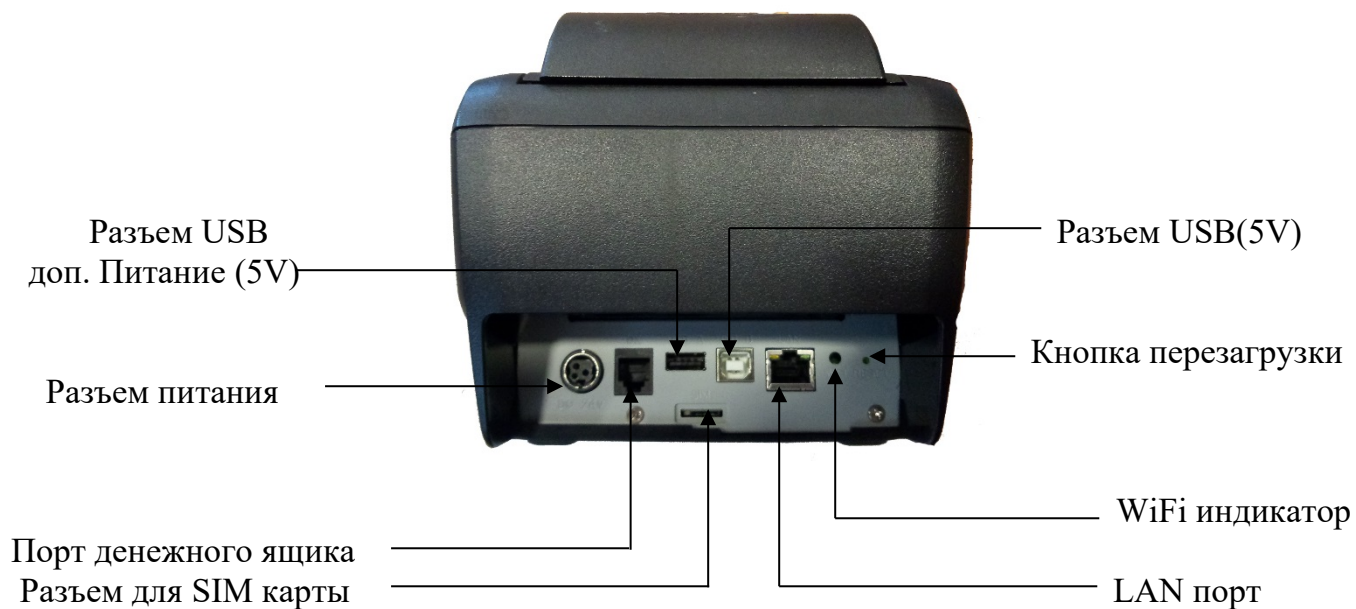
### Вид спереди



**Вид снизу**



**Вид сзади**



## 2.3 Загрузка бумаги

### Настольное размещение



Рис. 1

- Для открытия крышки принтера, нажмите кнопку вниз (рис. 1).



Рис. 2

- Поднимите ручную приподнявшуюся крышку отсека для бумаги до конца вверх (рис. 2). Вставьте рулон с бумагой в соответствующие пазы, правильно сориентировав его.



Рис. 3

- Закройте крышку отсека для бумаги обратно, оставив конец бумажного рулона торчащим наружу между кронштейном и устройством (рис. 3).

**Внимание! Лишняя часть бумаги (торчащая из принтера) будет автоматически отрезана сразу после замены, если принтер включен в сеть.**





Рис. 4

- Если вы хотите использовать рулон бумаги шириной 58 мм, установите разделительную пластину в отсек принтера (рис. 4)

**Внимание! Необходимо менять бумажный рулон!** Если на принтере появился сигнал об окончании бумажного носителя или на термальной бумаге, выходящей из принтера, появилась красная линия – это значит, что настало время заменить бумажный рулон. Не дожидайтесь момента, когда двигатель принтера затянет самый конец бумажного носителя. Удалите остатки и вставьте новый рулон как показано выше для предотвращения появления замятия бумаги, которое может возникнуть при использовании бумажного носителя до самого конца.

**Внимание! Если рулон бумаги вставлен не правильно, то чеки будут печататься без информации, либо не печататься, следуйте инструкции внутри ККМ!**

## 2.4 Технические характеристики ККМ Аура 3

**ККМ обеспечивает выполнение следующих функций:**

1. Обмен информацией с POS системой по протоколу низкого уровня TCP-IP, для чего используется физический канал связи USB с эмуляцией стандарта Ethernet.
2. Обмен информацией с сервером ОФД, используя интернет по протоколу TCP-IP и протоколу обмена верхнего уровня CPCR, для чего используется встроенный модуль стандарта Ethernet, или сменные модули стандартов GSM и Wi-Fi.
3. Вывод данных и результатов обработки информации на печать, в том числе на казахском языке, с использованием специфических букв алфавита казахского языка.
4. Программирование паролей. Программными паролями защищаются следующие режимы работы ККМ: регистрация продаж, программирование настроек ККМ, получение отчётов с ККМ, режим работы должностного лица налогового органа.
5. Ограничения доступа к режимам ККМ в зависимости от функциональных обязанностей лиц участвующих в эксплуатации ККМ.

6. Автоматическое тестирование ККМ при включении ККМ а также в конце смены при печати Z-отчёта. Функционал включает в себя:

6.1. Тестирование основных блоков и узлов.

6.2. Тестирование программного обеспечения.

6.3. Тестирование и контроль целостности данных сохраненных в НФД путем:

- проверки информации обо всех выданных чеках за последнюю смену и сверки с контрольной суммой последнего Z-отчёта.

- сопоставления общей контрольной суммы всех записей в накопителе фискальных данных с суммой контрольных записей всех Z-отчётов.

7. Тестирование связи с сервером оператора фискальных данных путем отправки тестового сообщения и получения ответа.

8. Блокировку в случаях:

- попытки ввода неправильного пароля (несанкционированного доступа к режимам работы ККМ);

- отсутствия сменного гашения через 24 часа после оформления первого платежного документа;

- некорректности вводимой даты;

- обнаружения переполнения, неисправности или отключения, а также при нарушении целостности данных в НФД;

- возникновения аварийных ситуаций в ККМ, приводящих к порче печатаемого документа;

- превышения установленной разрядности обрабатываемых чисел;

- нарушения последовательности проведения операций, предусмотренных алгоритмом работы ККМ;

- отсутствия или обрыва чековой ленты и других ошибок печатающего устройства;

- при получении от сервера оператора фискальных данных сообщения с требованием о приостановлении операций по кассе, выставленным органами налоговой службы;

- превышения времени работы в автономном режиме более 72 часов.

9. Печать сообщений, получаемых от сервера оператора фискальных данных, с уведомлениями, сформированными органами налоговой службы.

10. Выполнение следующих кассовых операций:

- продажа/покупка за наличные;

- продажа/покупка в кредит;

- продажа/покупка через платежную карту;

- продажа/покупка через смешанный тип оплаты;
- внесение денежных сумм;
- выплаты денежных сумм (не связанные с продажей);
- возврат продажи/покупки;
- аннулирование всего чека или любой его позиции до окончания его полного формирования и отправки на сервер ОФД;

11. Печать следующих отчётов:

- отчёт без гашения (X-отчёт);
- сменный отчёт с гашением (Z-отчёт);
- отчёт по кассирам;
- отчёт по секциям;
- отчёты из НФД: краткий и полный по датам и по номерам смен;
- контрольная лента;

12. Печать в контрольном чеке следующей информации:

- наименование налогоплательщика;
- БИН/ИИН налогоплательщика;
- заводской номер ККМ;
- регистрационный номер ККМ;
- порядковый номер чека;
- наименование товара, работы, услуги;
- даты и времени совершения денежного расчета;
- цену товара, работы, услуги;
- общую сумму по чеку;
- фискальный признак, сформированный сервером ОФД и (или) автономного кода, сформированного в автономном режиме на ККМ с обязательным отражением на чеке словосочетания «Фискальный чек»;
- наименование ОФД;
- сайт ОФД для проверки подлинности контрольного чека с печатью QR-кода для проверки с помощью мобильных устройств
- ККМ имеет возможность печати чеков: продажи, возврата продажи, покупки, возврата покупки
- ККМ обеспечивает возможность печати в контрольном чеке реквизитов, указанных в настоящем пункте, в том числе на казахском языке, с использованием специфических букв алфавита казахского языка

13. Обеспечивает настройку следующих режимов работы:

- режим регистрации (настройка продаж, покупок, возвратов, начисления налогов);
- режим отчётности;
- режим программирования (просмотр и изменения настроек ККМ, связь с сервером ОФД);
- дополнительные режимы (ввод даты/времени, режимы тестирования);

#### 14. Исключает возможность:

- изменение программной части ККМ;
- внесения корректировок в данные контрольных чеков, сохраненных в НФД;
- печати на документы отличительного признака фискального режима без получения номера контрольного чека от сервера оператора фискальных данных или без формирования ККМ автономного кода, в случае отсутствия соединения с сервером оператора фискальных данных;
- изменение фискального признака, полученного от сервера оператора фискальных данных;

#### 15. При обмене с сервером ОФД обеспечивает передачу следующих данных о контрольных чеках:

- ИИН/БИН налогоплательщика;
- идентификационный номер ККМ;
- регистрационный номер ККМ в органах налоговой службы;
- заводской номер ККМ;
- вид деятельности налогоплательщика;
- вид операции (покупка, продажа, возврат покупки, возврат продажи);
- дата и время совершения кассовой операции;
- код оператора кассира;
- общую сумму контрольного чека;
- полученную сумму оплаты по чеку;
- сумму сдачи после оплаты по чеку;
- общую сумму скидки на сумму по чеку;
- общую сумму наценки на сумму по чеку;
- вид/виды оплаты по чеку;
- список позиций (регистраций) по чеку, содержащую:

1) код товара или услуги

2) наименование товара или услуги

3) код секции/отдела

4) количество товара или услуги

5) цена товара или услуги

6) итоговая сумма товара или услуги

7) НДС на товар или услугу

- скидку/наценку, содержащую:

1) наименование скидки/наценки по товару или услуге

2) сумма скидки/наценки по товару или услуге

3) налоги на скидку/наценку по товару или услуге

16. При обмене с сервером ОФД обеспечивает передачу следующих данных об операциях закрытия смены:

- ИИН/БИН налогоплательщика;

- идентификационный номер ККМ;

- регистрационный номер ККМ в органах налоговой службы;

- заводской номер ККМ;

- дата и время выполнения Z отчёта;

- дата и время начала смены;

- дата и время завершения смены;

- код оператора-кассира проводившего процедуру закрытия смены;

- число документов сформированных ККМ в течение смены;

- число контрольных чеков сформированных ККМ в течение смены;

- число возвратов, сформированных ККМ в течение смены;

- число контрольных чеков, сформированных ККМ в автономном режиме в течение смены;

- сумма контрольных чеков, выданных ККМ в течение смены;

- сумма возвратов, сформированных ККМ в течение смены;

- полученная сумма оплаты по всем чекам за смену;

- сумма сдачи после оплаты по всем чекам за смену;

- сумма скидки на сумму по всем чекам за смену;

- сумма наценки на сумму по всем чекам за смену;

- число контрольных чеков, оплаченных наличностью;

- число контрольных чеков, оплаченных платежными банковскими картами;

- сумма оплаты наличными по всем чекам за смену;

- сумма оплаты платежными банковскими картами по всем чекам за смену;

- сумма НДС по всем чекам за смену;

- контрольная сумма Z-отчёта.

17. Энергонезависимое хранение информации в денежных и операционных регистрах при выключении питания, регистрация итоговой ежедневной информации в НФД с исключением возможности ее изменения.

18. Энергонезависимое хранение электронного журнала, накопленного за период работы в автономном режиме, с записью в него всех операций покупок, продаж, возвратов покупок, возвратов продаж, сторнирование, скидки, надбавки, документов внесения и выплаты денег, а также фактов отмены документов. Срок сохранности информации не менее – 720 часов.

19. Разрядность реквизитов, регистрируемых в НФД:

- заводской номер машины (ЗНМ) – 12;

- индивидуальный идентификационный номер (ИИН/БИН) – 12;

- регистрационный номер Кассовой машины (РНМ) – 12;

- регистрация денежных сумм с десятичной точкой, десятичных разрядов после точки–2.

20 Регистрация денежных сумм с десятичной точкой, количество разрядов после точки -2.

21 Тип печати – Термопечать;

22 Скорость печати – не менее пяти строк средней длины в секунду;

23 Тип используемой для печати бумаги – термочувствительная лента, размеры: 57мм и 80мм

24 Электропитание ККМ через внешний блок питания –  $24V \pm 5\%$ , 2,3А, входное напряжение блока питания от сети  $\sim 220V (+10 - 15\%)$ .

25 Потребляемая средняя мощность в режиме печати (Вт) - ....

26 Масса ККМ не более (кг) - 1,2

27 Габариты ККМ (мм) - 205×148×143

28 Порты для подключения периферийных устройств:

- порт денежного ящика – RJ45 (CR);

- порт для подключения ККМ к POS системе – USB;

- порт для подключения ККМ к сети Ethernet – RJ45 (LAN);

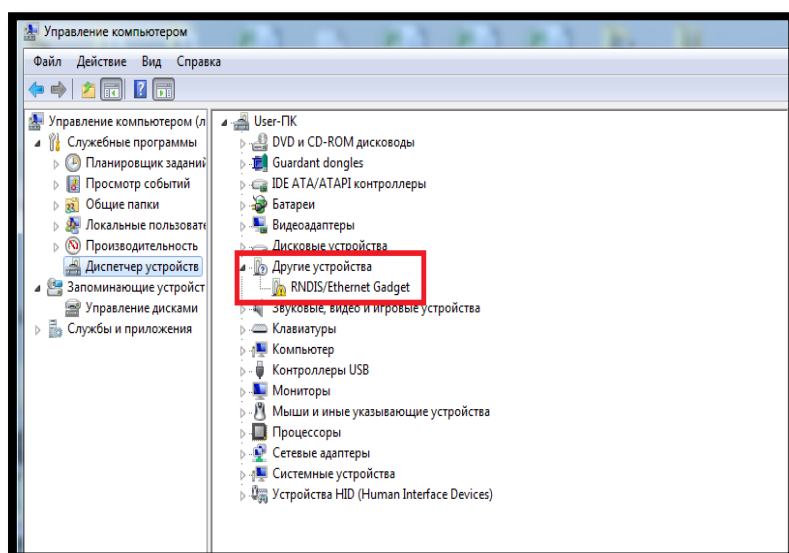
### 3. Настройка ККМ Аура 3

В ККМ имеется возможность произвести необходимые настройки. Это позволяет администратору быстро и легко настроить ККМ и экспортировать настройки на другие ККМ. Не требуется изменять ПО, работающее с ККМ. Достаточно открыть визуальную страницу свойств ККМ и несколькими «щелчками» мыши изменить внешний вид чека или поведение ККМ. Далее в этом разделе описаны доступные для настройки параметры и их влияние на работу ККМ.

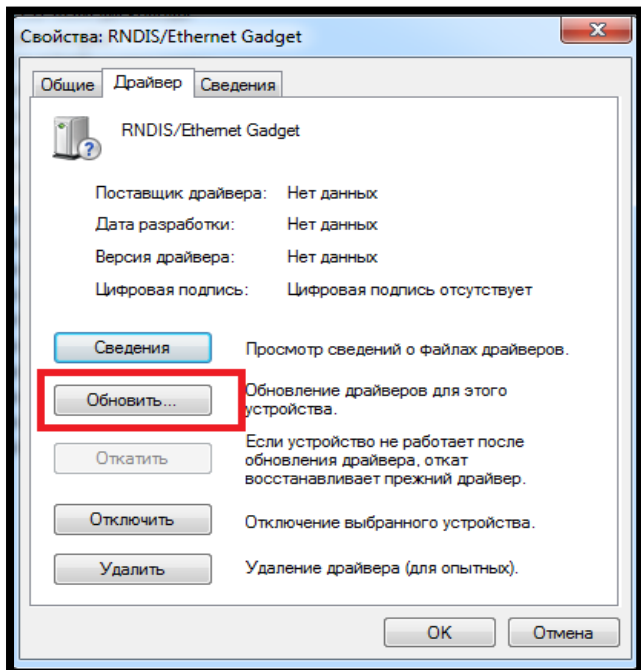
**Примечание:** *Ниже, при описании параметров настройки, указаны значения «По умолчанию в ККМ». Именно такие значения установлены в ККМ при ее выпуске с завода.*

#### 3.1 Первое подключение ККМ Аура 3

1. Достаньте ККМ из коробки
2. Подключите ККМ к POS с помощью USB кабеля идущем в комплекте
3. Подключите блок питания к ККМ
4. Включите кнопку питания на передней панели принтера.

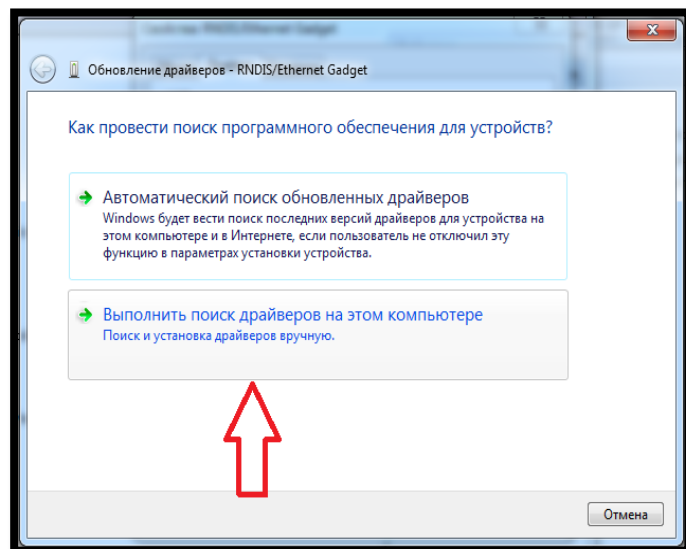


5. При первом включение у Вас на компьютере в диспетчере устройств появится новое оборудование, открываем его свойства, затем вкладку «Драйвер» (см. изображение ниже).



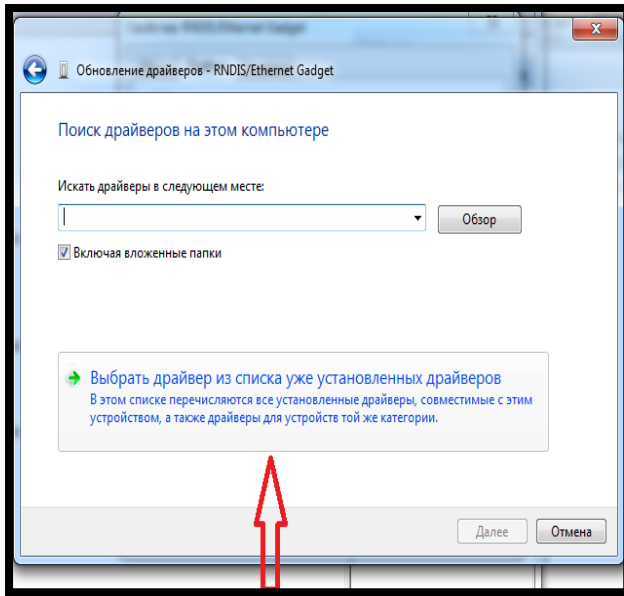
6. После чего Вам потребуется установить драйвер устройства. Для этого нажимаем кнопку обновить драйвер.

7. Выбираем «Выполнить поиск драйверов на этом компьютере»



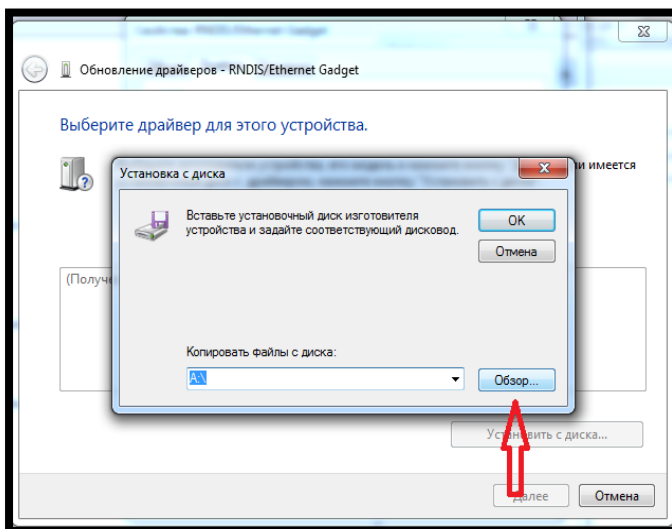
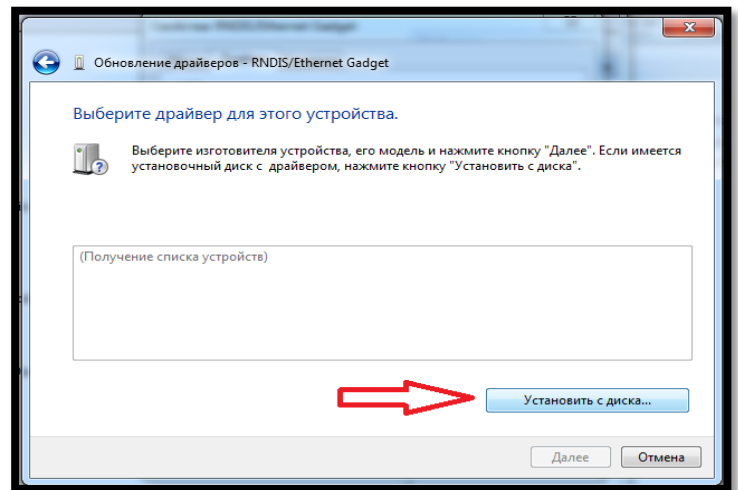
**Примечание! Драйвер на ККМ скачивается на сайте <https://www.pioner.kz/>**





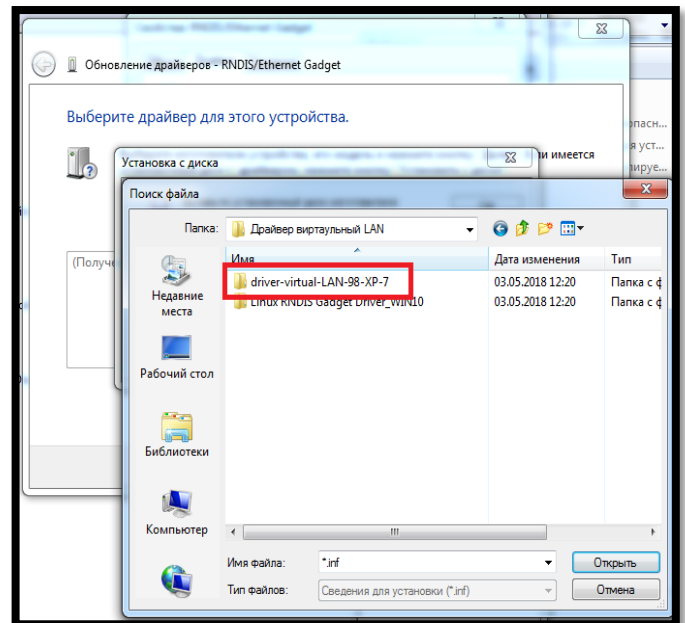
8. Далее появляется окошко, нажимаем - «Выборать драйвер из списка уже установленных драйверов»

9. После чего - «Установить с диска...»

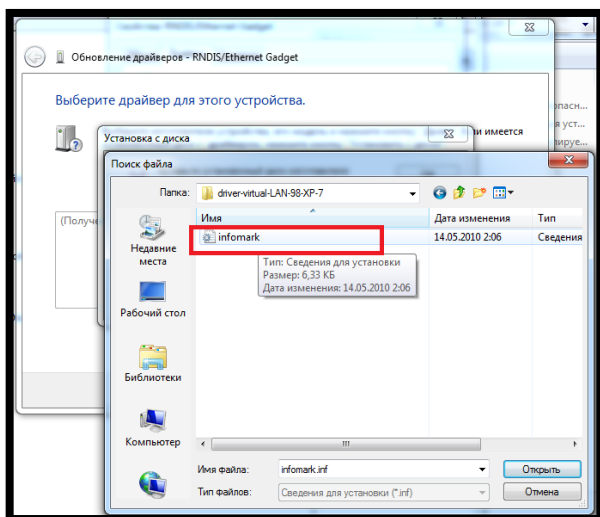


10. Выбираем «Обзор»

11. Выбираем папку в которой находится драйвер.

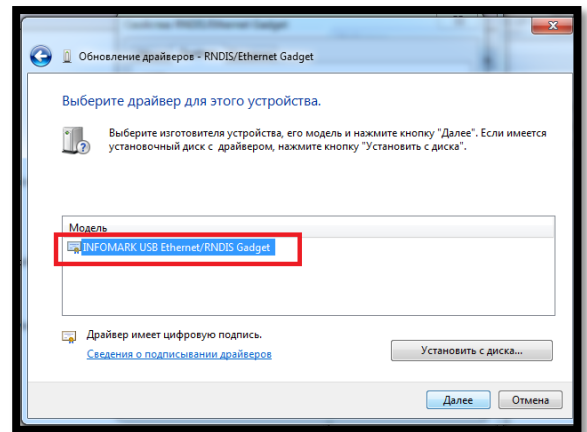


12. Далее выбираем файл для установки. Нажимаем «Открыть».

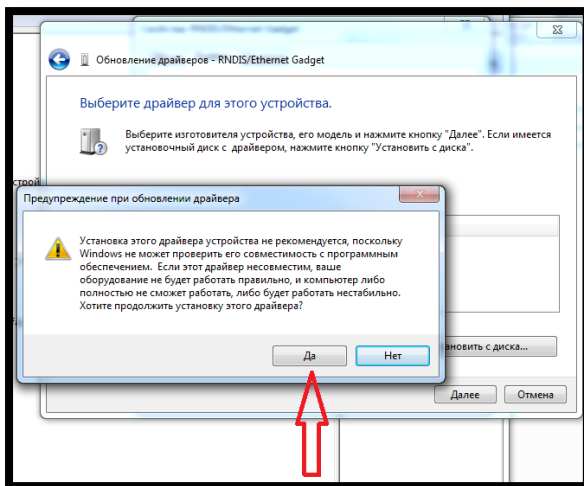


**Примечание! Драйвер на ККМ скачивается на сайте <https://www.pioner.kz/>**

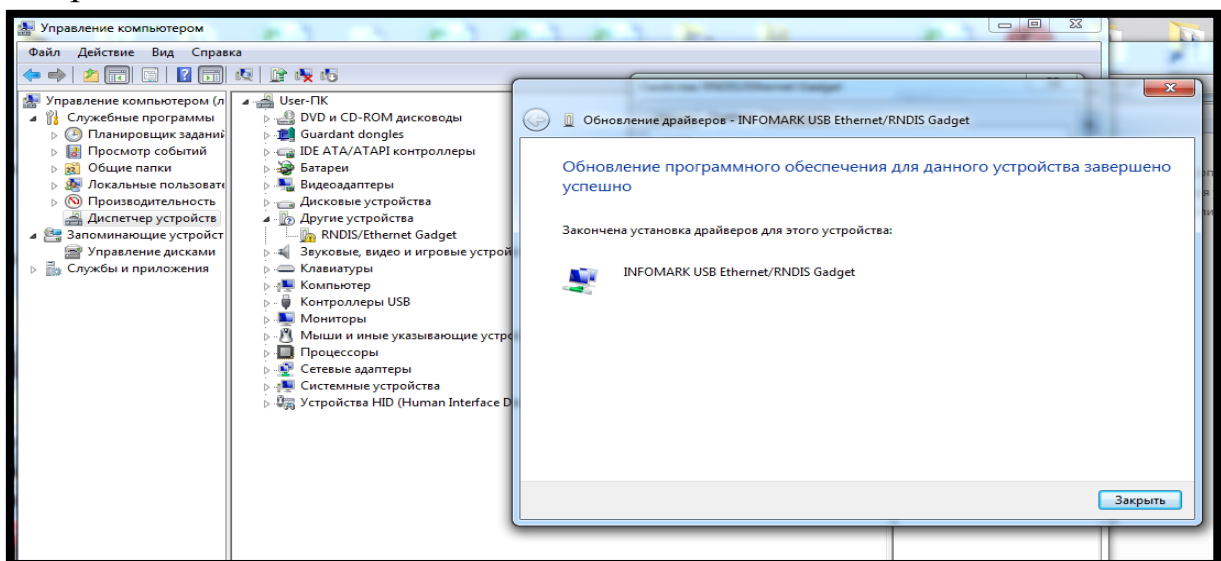
13. В появившемся окне нажимаем кнопку «Далее»



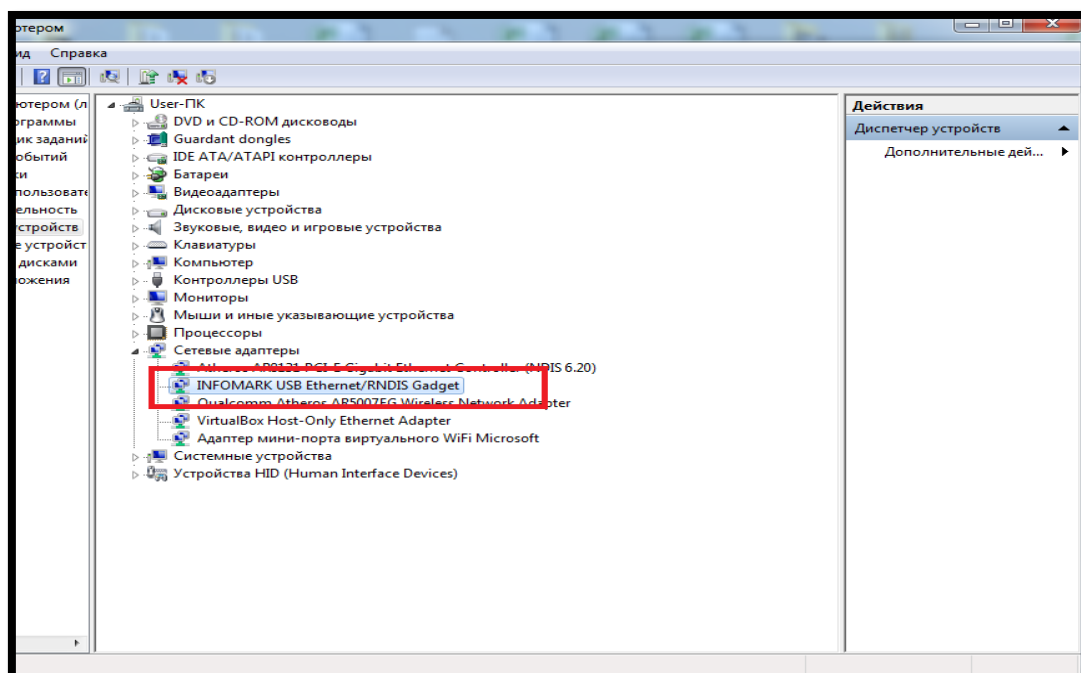
14. Появляется сообщение «Предупреждение при обновлении драйвера», с которым соглашаемся нажатием на кнопку «ДА»



15. Появляется сообщение о том, что драйвер установлен правильно. Закрываем его.



После выполнения всех шагов, в диспетчере устройств, нажимаем на «Сетевые адаптеры», видим, что появилась еще одна сетевая карта.



### 3.2 Вход в режим настройки ККМ

Запустите доступный на вашей POS системе интернет браузер и укажите в строке соединения **192.168.7.1**, откроется окно с вводом логина и пароля.

**Логин - Admin**

**Пароль - root**

#### Авторизация

Логин:

Пароль:

Ок

**Внимание! Internet Explorer – не загружает режим настройки ККМ (Ошибка - Запрошенный URL не может быть получен).**

### 3.3 Настройка интерфейсов и связи

В данном разделе рассмотрим основные виды настроек связи с сервером ОФД и с POS системой.

«Соединение с POS через USB» Во вкладке соединение с POS системой указывается, каким методом ККМ Аура 3 будет обмениваться информацией с POS (ПК). Есть два метода по протоколу **http** (р. 1) и **tcp** (р. 2). Необходимо указать IP адрес, по которому будет производиться обмен с POS системой, а также Маску и порт.

#### Аура3

Учетные данные

**Интерфейсы и связь**

Настройка соединения с ОФД

Общие настройки

Настройки печати

Секции и налоги

Клише и реклама

Пользователи

Сервисные функции

▼ Соединение с POS через USB:

Для окончательного применения настроек этого интерфейса перезагрузите устройство после нажатия кнопки "Сохранить"!

Вид используемого сервера:

http

IP адрес: 192.168.7.1      Маска: 255.255.255.0      Порт: 6000

Сохранить

▶ Настройка LAN:

▶ Настройка WiFi:

▶ Настройка GPRS:

Рисунок 1

#### Аура3

Учетные данные

**Интерфейсы и связь**

Настройка соединения с ОФД

Общие настройки

Настройки печати

Секции и налоги

Клише и реклама

Пользователи

Сервисные функции

▼ Соединение с POS через USB:

Для окончательного применения настроек этого интерфейса перезагрузите устройство после нажатия кнопки "Сохранить"!

Вид используемого сервера:

tcp

IP адрес: 192.168.7.1      Маска: 255.255.255.0      Порт: 6001

Сохранить

▶ Настройка LAN:

▶ Настройка WiFi:

▶ Настройка GPRS:

Рисунок 2

**Внимание! Не производите настройки сами, если вы в этом не уверены.**

**Обратитесь к специалисту.**

В настройках приоритетов связи необходимо выбрать используемый вами интерфейс связи с сервером ОФД и установить для него значение равное 1, остальные виды соединения можно отключить либо установить для них соответствующие приоритеты. Приоритеты не должны совпадать. (Рисунок 3)

### Аура3

Интерфейс	Приоритет
GPRS	Не используется
Ethernet	1
WiFi	Не используется

Рисунок 3

**«Настройка LAN».** В данном разделе необходимо указать тип соединения, который вы используете: DHCP или Статический IP, если указали «Статический IP» необходимо настроить основные параметры: IP адрес, Маска, Шлюз, DNS. Выданные Вам техниками «КазахТелекома» при настройке модема. Если модем ОФД включен в общую сеть и в вашей сети используется прокси сервер, то необходимо установить флаг напротив **«Использовать Proxu»** и указать параметры вашего Proxu сервера. Для применения настроек необходимо нажать **«Сохранить»**. (Рисунок 4)

### Аура3

Рисунок 4

**«Настройка WiFi».** В данном разделе необходимо выбрать из доступных сетей точку доступа через которую осуществляется обмен с сервером ОФД, выбрать тип шифрования и указать ключ данной точки доступа, указать тип соединения, который вы используете: DHCP или Статический IP, если указали **«Статический IP»** необходимо настроить основные параметры: IP адрес, Маска, Шлюз, DNS. Если модем ОФД включен в общую сеть и в вашей сети используется прокси сервер, то необходимо установить флаг напротив **«Использовать Proxu»** и указать параметры вашего Proxu сервера. **(Рисунок 5)**

Рисунок 5

**«Настройка GPRS».** В данном разделе необходимо указать название точки доступа: **ккм** Остальные поля оставить пустыми **(Рисунок 7)**

Для применения настроек необходимо нажать **«сохранить»**.

## Аура3

Рисунок 1

## 4 Настройка соединения с OFD, регистрация ККМ и перерегистрация ККМ

В данном разделе производятся настройка параметров ОФД: необходимо ввести Идентификационный номер ККМ (ID) нажать кнопку применить, после этого нажать кнопку проверить связь. После этого станет доступно поле ввода токена. Ввести «Токен» (находится в личном кабинете ОФД) и нажать применить.

«Имя сервера» ОФД – 10.8.29.11, «Порт» – 7777, и нажать кнопку «Применить». Остальные поля без изменения (Рисунок 8).

### Аура3

The screenshot shows the 'Аура3' settings interface. On the left is a navigation menu with the following items: 'Учетные данные', 'Интерфейсы и связь', 'Настройка соединения с OFD' (highlighted), 'Общие настройки', 'Настройки печати', 'Секции и налоги', 'Клише и реклама', 'Пользователи', 'Сервисные функции', and 'Обновление'. The main content area is titled 'Аура3' and contains the following configuration fields:

- Имя сервера: 10.8.29.11
- Порт: 7777
- Токен: cf
- Идентификационный номер ККМ (ID): 0
- Частота обмена сообщениями: 20
- Интервал между попытками восстановления связи(>60): 60
- Максимальный таймаут(>5): 10
- Текущий интерфейс связи с сервером: none

At the bottom of the configuration area are three buttons: 'Применить', 'Проверить связь', and 'Разблокировать'.

Рисунок 2

После данной настройки можно перейти к регистрации Аура 3. Для этого необходимо открыть вкладку «Учетные данные» ввести пароль ЦТО (по умолчанию 1111) заполнить все данные и нажать кнопку «Провести регистрацию» (Рисунок 9)



## Аура3

Учетные данные	Название организации (OrgTitle): <input type="text"/>	Адрес организации (OrgAddress): <input type="text"/>
Интерфейсы и связь	Название торговой точки (PosTitle): <input type="text"/>	Адрес торговой точки (PosAddress): <input type="text"/>
Настройка соединения с OFD	Вид отрасли: Торговая сфера	Вид деятельности: <input type="text"/>
Общие настройки	Вид налогообложения: УСН	БИН/ИИН налогоплательщика (Biniin): <input type="text"/>
Настройки печати	Регистрационный номер (Rnm): <input type="text"/>	Заводской номер ККМ (Snm): A000000000
Секции и налоги	Номер платежного терминала (Tnm): 0	Идентификационный номер ККМ (ID): <input type="text"/>
Клише и реклама	Пароль ЦТО: ****	
Пользователи	<input type="button" value="Провести регистрацию"/>	
Сервисные функции	<input type="button" value="Завершить регистрацию"/>	
Обновление		

Рисунок 3

После этого будут доступны поля для ввода регистрационных данных (**Рисунок 10**). В данные поля необходимо указать регистрационные данные компании:

- Вид отрасли
- Вид налогообложения
- Регистрационный номер, выданный в налоговом органе
- ИИН/БИН

## Аура3

<ul style="list-style-type: none"> <li>Учетные данные</li> <li>Интерфейсы и связь</li> <li>Настройка соединения с OFD</li> <li>Общие настройки</li> <li>Настройки печати</li> <li>Секции и налоги</li> <li>Клише и реклама</li> <li>Пользователи</li> <li>Сервисные функции</li> <li>Обновление</li> </ul>	Название организации (OrgTitle): <input type="text" value="ТОВАРИЩЕСТВО С ОГРАНИЧЕННОЙ ОТВЕ"/>	Адрес организации (OrgAddress): <input type="text" value="АЛМАТЫ, ул. С. Аманжолова 7"/>
	Название торговой точки (PosTitle): <input type="text" value="Office"/>	Адрес торговой точки (PosAddress): <input type="text" value="АЛМАТЫ, ул. С.Аманжолова 7"/>
	Вид отрасли: <input type="text" value="Торговая сфера"/>	Вид деятельности: <input type="text" value="12345"/>
	Вид налогообложения: <input type="text" value="УСН"/>	БИН/ИИН налогоплательщика (BinIin): <input type="text" value="040540001548"/>
	Регистрационный номер (Rnm): <input type="text" value="100200300432"/>	Заводской номер ККМ (Snm): <input type="text" value="A000000000"/>
	Номер платежного терминала (Tnm): <input type="text" value="0"/>	Идентификационный номер ККМ (ID): <input type="text" value="1360"/>
	Пароль ЦТО: <input type="password" value="****"/>	
	<input type="button" value="Провести регистрацию"/>	
	<input type="button" value="Завершить регистрацию"/>	

Рисунок 4

Остальные поля оставить пустыми, данные поля заполнятся автоматически после завершения регистрации. Нажать кнопку «**Завершить регистрацию**». Если Вы сделали все правильно и есть связь с ОФД то ККМ распечатает чек.

```

*****
                          Чек Фискализации
                          Осталось доступных перерегистраций: 4
*****
ПРЕДЫДУЩАЯ РЕГИСТРАЦИЯ
  НЕТ ПРЕДЫДУЩИХ РЕГИСТРАЦИИ
*****
ТЕКУЩАЯ РЕГИСТРАЦИЯ
ВИД ОТРАСЛИ                      Торговая сфера
НОМЕР СИЕНЫ                      0000
ДОК. 0000001 #0000                25.06.2018 12:10:41
РНИ                               100200300432
ИИН/БИН                           040540001548
ЗНН с НДС                          A000000000
*****

*****
                          РЕЖИМ ONLINE
ДОК. 0000002 #0000                25.06.2018 12:11:02
РНИ                               100200300432
ИИН/БИН                           040540001548
ЗИП с НДС                          A000000000
*****

```

Если вы изменили пароль ЦТО рекомендуется сохранить его для последующих регистраций, если таковые будут необходимы.

Для **перерегистрации ККМ**, если меняются реквизиты компании необходимо провести деактивацию ККМ в веб интерфейсе. Во вкладке «Учётные данные» в поле пароль ЦТО ввести 1111 и нажать зарегистрировать, дождаться надписи ККМ деактивирован. После этого в личном кабинете ОФД снять ККМ с учёта, далее поставить на учёт с новыми реквизитами на сервере ОФД. После чего произвести регистрацию ККМ через веб интерфейс.

**Если реквизиты не изменяются** ККМ меняет адрес и будет находиться в том же районе, то необходимо на сервере ОФД создать новую торговую точку и провести перерегистрацию ККМ в эту торговую точку на ОФД. После успешной перерегистрации на сервере ОФД необходимо перезагрузить ККМ и проверить в веб интерфейсе что новые данные появились в ККМ, ККМ в этот момент должен быть онлайн

## 5 Общие настройки

В данном разделе рассмотрим общие настройки ККМ, в которые входят следующие пункты (Рисунок 11):

«**Использовать тиын**» установить флаг, если в вашей системе учитываются тиыны (*по умолчанию включен*)

«**Автоматически изымать наличность при закрытии смены**» - установить флаг, если необходима инкассация денег при закрытии смены (*по умолчанию включен*)

«**Звуковой сигнал при ошибках в протоколе**» - установить флаг, если необходимо отслеживать ошибки в протоколе (*по умолчанию выключен*)

«**Звуковой сигнал при переходе в офлайн**» - установить флаг, если необходимо звуковое оповещение при переходе ККМ в офлайн режим (*по умолчанию выключен*)

«**Печать онлайн слипа**» установить флаг, если необходима печать слип чека при переходе в онлайн режим (*по умолчанию выключен*)

«**Печать офлайн слипа**» установить флаг, если необходима печать слип чека при переходе в офлайн режим (*по умолчанию выключен*)

«**Запрет работы в демо-режиме**» установить флаг, если не используете демо-режим в ККМ (*по умолчанию выключен*)



Рисунок 5

Для применения настроек необходимо нажать «*сохранить*».

## 6 Настройка печати

В данном разделе рассмотрим основные настройки печати чека и дополнительные настройки ККМ Аура 3 (Рисунок 12)

### Аура3

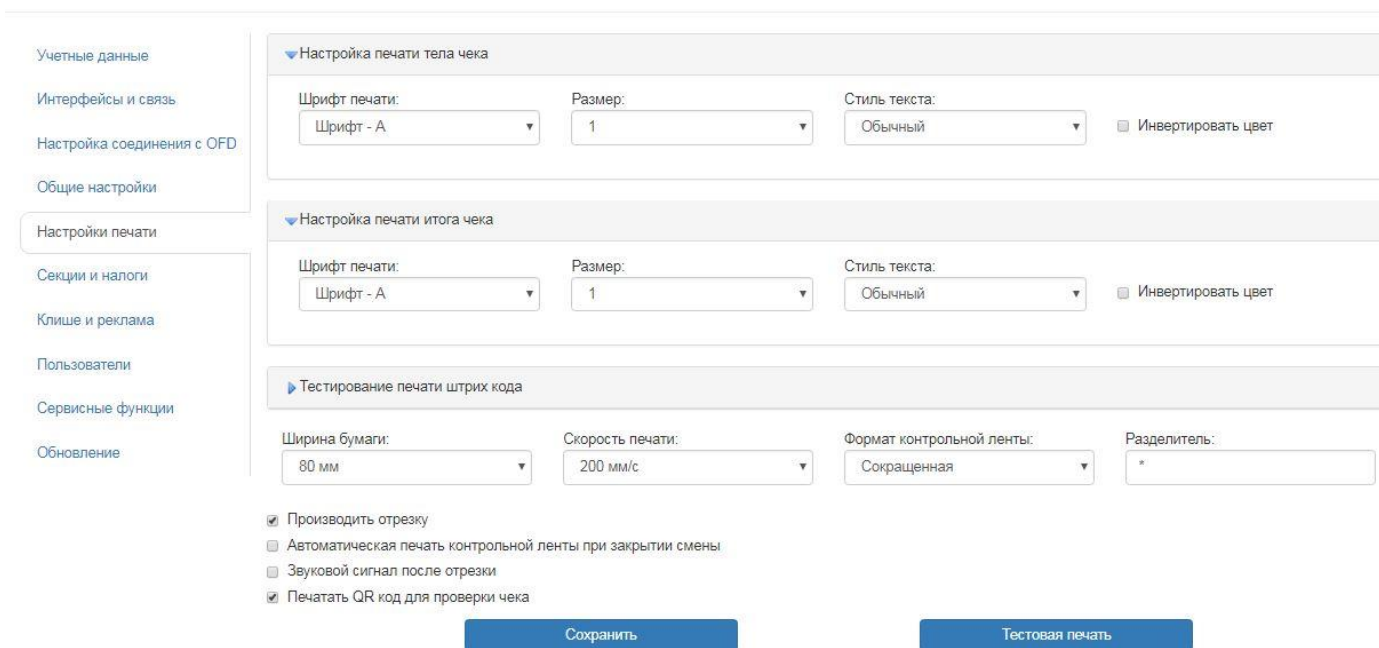


Рисунок 6

«**Настройки печати тела чека**» - позволяет изменить настройки шрифтов, размера и стиля в теле чека

«**Настройки печати итога чека**» - позволяет изменить настройки шрифтов, размера и стиля в итогах чека

«**Тестирование печати штрих кода**» - позволяет изменить настройки печати штрих кода в теле чека (Рисунок 13)

«**Ширена бумаги**» - Возможен выбор ширены чековой ленты 80 мм или 57 мм

«**Скорость печати**» - Выбор скорости печати 120мм/с, 170мм/с, 200мм/с

«**Формат контрольной ленты**»

Сокращенная контрольная лента – документ, содержащий информацию о проведенных операциях с момента последнего закрытия смены. Выводятся только следующие данные: номер чека, номер документа, тип чека, дата, время, секция и итоговая сумма.

Полная контрольная лента – документ, содержащий всю информацию о проведенных операциях с момента последнего закрытия смены.

«**Разделитель**» - печатает установленный символ в разделителе полей

«**Производить отрезку**» - установить флаг, если по завершению печати необходима отрезка чека (по умолчанию включено)

«**Автоматическая печать контрольной ленты**» - установить флаг, если необходима печать контрольной ленты (по умолчанию выключено).

*Включение данного параметра увеличивает расход чековой ленты*

«**Звуковой сигнал после отрезки**» - установить флаг, если по завершению печати и отрезки чека необходимо производить звуковой сигнал (по умолчанию выключено)

«**Печатать QR код для проверки чека**» - установить флаг, если необходима печать QR кода в теле чека (по умолчанию выключено)

При нажатии на тестовую печать распечатается чек с выбранными параметрами.

Для применения настроек необходимо нажать «**сохранить**».

## Аура3

Учетные данные

Интерфейсы и связь

Настройка соединения с OFD

Общие настройки

Настройки печати

Секции и налоги

Клише и реклама

Пользователи

Сервисные функции

Обновление

▶ Настройка печати тела чека

▶ Настройка печати итога чека

▼ Тестирование печати штрих кода

Тип штрих кода: UPC-A

Значение штрих кода (11-12 символов):

Высота штрих кода (1-255): 64

Ширина штрих кода: 3

Расположение текста штрих кода: BELOW

Шрифт текста штрих кода: A

Выравнивание штрих кода: center

Уровень коррекции QR кода: L

Размер пикселя QR кода (1-16): 3

Модель QR кода: 2

Напечатать штрих код

Рисунок 7

## 7 Секции и налоги

В данном разделе рассмотрим настройки секций и налогов в ККМ Аура 3 «Секции» иногда необходимо напечатать понятное название секции (в отдельной строке). Например, «Мясной отдел» или «БАР». ККМ Аура 3 может при печати позиции чека вывести название секции, в которую производится регистрация. Именно это и позволяет сделать данная настройка. Настройки производятся только в закрытую смену.

**«Печатать название секций в чеке»** - если установлен данный флаг то в чеке будет печататься название секции (по умолчанию выключен).

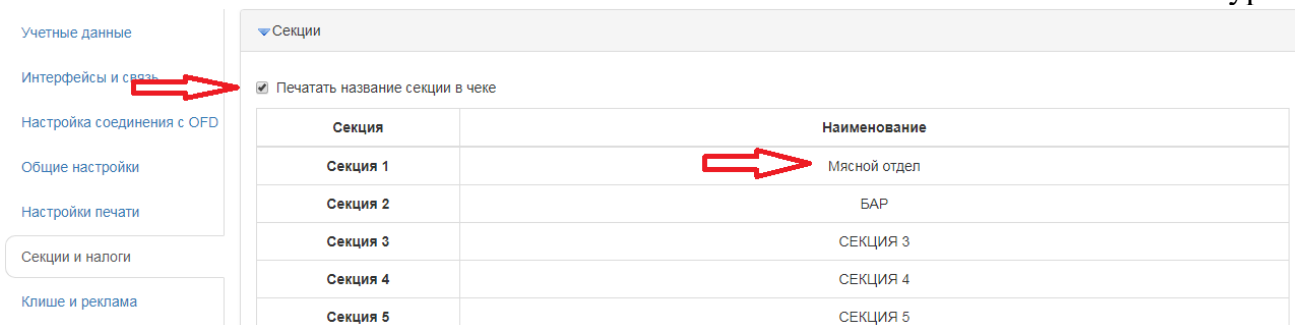


Рисунок 8

Для применения настроек необходимо нажать **«сохранить»**.

**«Налоги»** на данной вкладке можно задать значение налога для каждой ставки. А также режим применения налогов. Настройки производятся только в закрытую смену.

**«Печатать налоги»** - установить данный флаг, если вы используете налоги, но их нет возможности настроить в кассовой программе (по умолчанию включено).

**«Начислять налоги на»** - выбрать способ начисления налогов на чек либо на позицию

Для применения настроек необходимо нажать **«сохранить»**.

Аура3

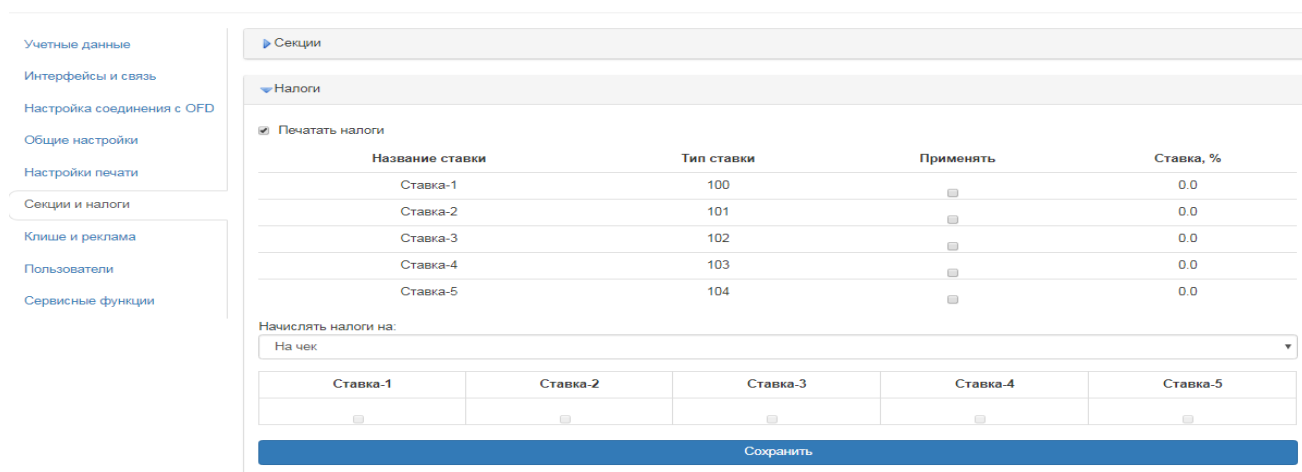


Рисунок 9

## 8 Клише и реклама

На этой вкладке можно настроить клише, печатаемое перед каждым документом, и рекламный текст, который печатается после каждого документа (Рисунок 15)

**«Настройка клише»** для добавление новой строки необходимо нажать на соответствующую кнопку, так же выбрать тип строки: *изменяемая строка* (текст), *изображение*, *разделитель*, *строки с сервера (ORG, POS, ККМ)*, после нажать кнопку **«Сохранить»**

«**Настройка рекламы**» для добавление новой строки необходимо нажать на соответствующую кнопку, так же выбрать тип строки: *изменяемая строка* (текст), *изображение*, *разделитель*, *строки с сервера (ORG, POS, ККМ)*, после нажать кнопку «Сохранить»

«**Работа с изображением**» в данной закладке можно загрузить изображение которое в дальнейшем будет печататься в клише / рекламе

При нажатии на тестовую печать распечатается чек с выбранными параметрами

Строки с сервера ORG - Информация об организации

Строки с сервера POS - Информация о торговой точке

Строки с сервера ККМ - Информация о ККМ

Учетные данные

Интерфейсы и связь

Настройка соединения с OFD

Общие настройки

Настройки печати

Секции и налоги

Клише и реклама

Пользователи

Сервисные функции

Обновление

▼ Настройка клише

#	Строка	Удалить	Переместить
1		-	
2	ООО "Компания ПИНЕР"	-	
3	ДОБРО ПОЖАЛОВАТЬ !	-	

Тип новой строки:

▼ Настройка рекламы

#	Строка	Удалить	Переместить
1	СПАСИБО ЗА ПОКУПКУ !	-	

Рисунок 10

Справа приведен образец чека в готовом варианте. В котором видно где какое поле:

Раздел КЛИШЕ - это верхняя часть чека

Раздел РЕКЛАМЫ – это нижняя часть чека





ТОО "Компания ПИОНЕР"  
ДОБРО ПОЖАЛОВАТЬ !

```

*****
Чек продажи
Телефон Samsung B4
01 1.0 X 12000.00 =12000.00
Скидка 10.0% =1200.00
Включая НДС 12.0% =12960.00
Включая Акция 5.0% =5400.00
Ноутбук LG PR0523
03 1.0 X 395700.65 =395700.65
Включая НДС 12.0% =13200.00
    
```

```

Фиск. чек № 2905010150
Код ККТ: 100203300441
Время: 17.04.2007 06:03:33
Для проверки чека зайдите на сайт: htt
p://consumer.test-oofd.kz
    
```



```

ИТОГ =218000.50
НАЛИЧНЫМИ =20000.00
КАРТОЙ =30000.50
ОПЛАЧЕНО =230000.50
СНАЧА =12000.00
Оператор Кассир
АКК. 0000017 80016 17.04.2007 06:03:33
РЧМ 600498765432
ИНН/БИН 040540001548
ЭНМ с НДС PP910867
    
```

\*\*\*\*\*  
СПАСИБО ЗА ПОКУПКУ

## 9 Пользователи

В данном разделе можно добавить удалить пользователей задать им права доступа и пароли. Программный пароль на ККМ Аура 3 имеет не менее четырех разрядов.

**Администратор** – имеет полные права доступа ко всем настройкам ККМ, ко всем режимам регистрации и режиму закрытия смены.

**Старший кассир** – разрешено редактировать: токен, изменять клише, менять настройки во вкладке "интерфейсы и связь", "общие настройки", "настройки печати", "секции и налоги", корректировка времени, печать копий чеков из НФД

**Кассир** – корректировка времени (настройки производятся только в закрытую смену), изменение токена, тестирование ККМ, настройки печати (ширину ленты, производить отрезку)

- Учетные данные
- Интерфейсы и связь
- Настройка соединения с OFD
- Общие настройки
- Настройки печати
- Секции и налоги
- Клише и реклама
- Пользователи
- Сервисные функции
- Обновление

Добавить пользователя

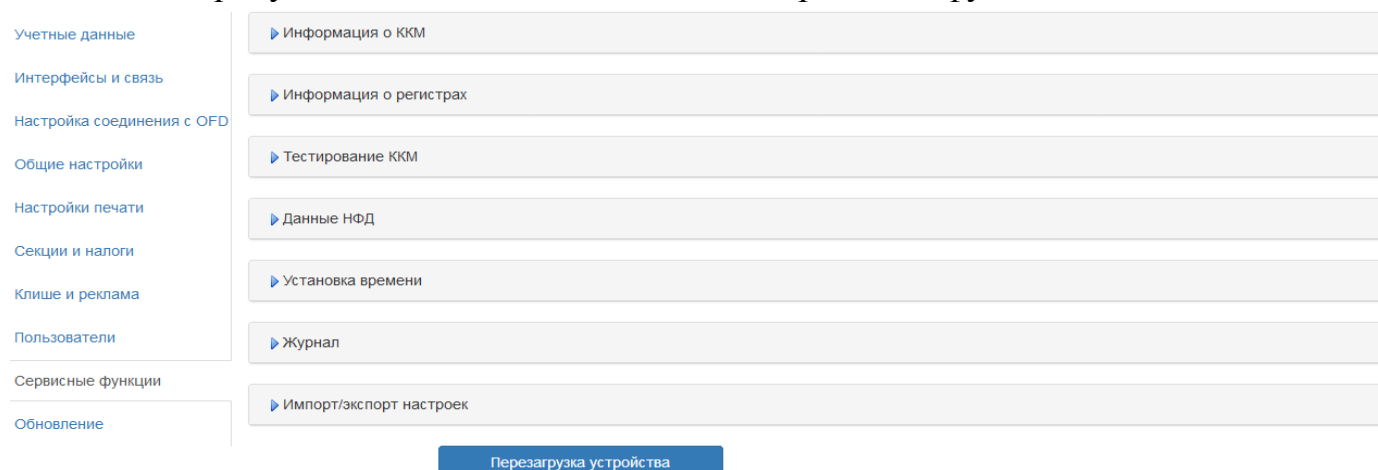
Кассир ▾

Список пользователей

#	ID	Имя	Пароль	Роль
1	123	Админ	root	Администратор
2	1111	Виктор	1234	Старший кассир
3	2222	Анара	4321	Кассир

## 10 Сервисные функции

На рисунке ниже показаны основные сервисные функции.



«**Информация о ККМ**» - В этом разделе указана информация о принтере.  
Состояние смены

Версия программного обеспечения принтера

Последнее обновление ПО

Предыдущая версия ПО

Информация об операционной системе

Серийный номер

Примонтированный usb-флеш накопитель

Общий объем памяти на диске

Используется памяти на диске

Свободно памяти на диске

«**Информация о регистрах**» в данной закладке можно посмотреть данные по регистрам в ККМ (Рисунок 17)

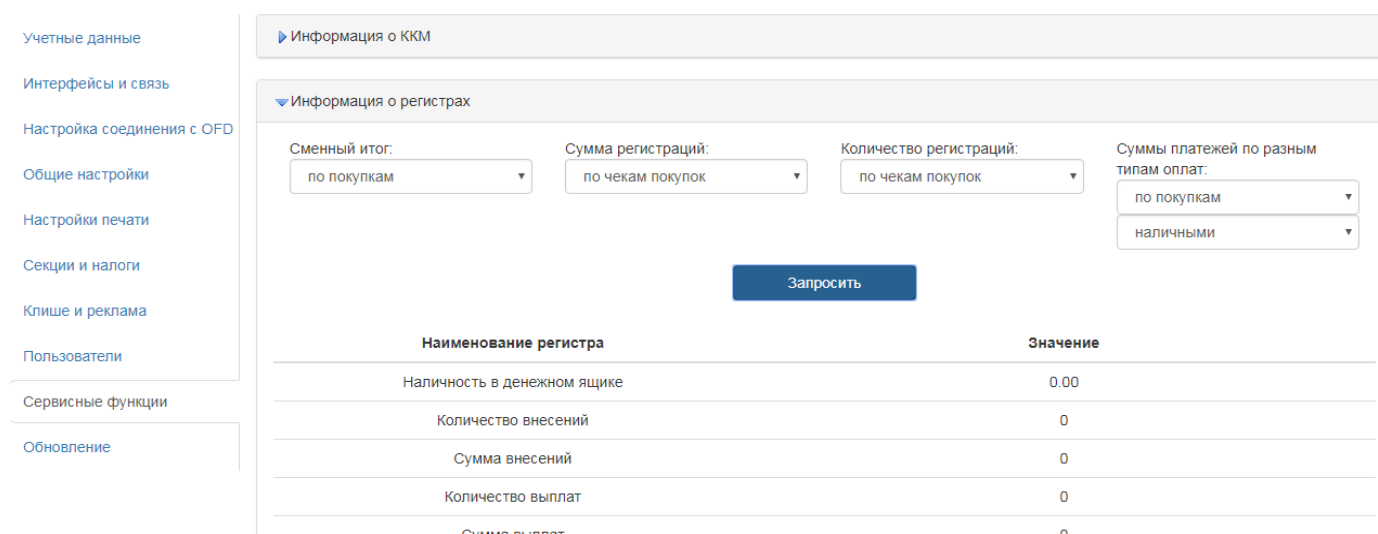


Рисунок 17

«Тестирование ККМ» - при нажатии кнопки «*провести тестирование*» (Рисунок 18) ККМ опрашивает все настройки принтера и проверяет связь с сервером ОФД, при нажатии «*распечатать результат тестирования*» распечатается тест-чек.

ККМ Аура 3 проводит автоматическое тестирование блоков и узлов ККМ, а также программного обеспечения ККМ (при старте ККТ и перед закрытием смены). При запуске ККМ Аура 3 проводит проверку связи с сервером ОФД, а после загрузки каждые 20 секунд.

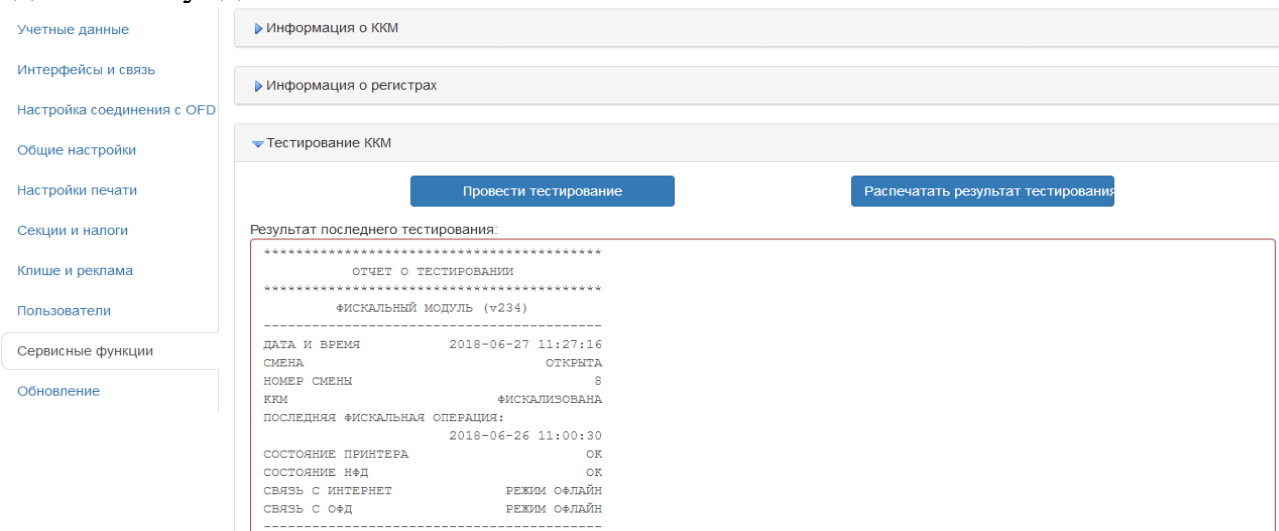


Рисунок 18

«Данные НФД» в данной закладке можно посмотреть чеки, которые были распечатаны в online и offline, а также распечатать копию чека. Для этого необходимо сформировать запрос по времени/номеру смены либо по номеру оператора, нажать кнопку «запрос» в открывшемся списке выбрать необходимый чек и нажать «*Распечатать чек*» (Рисунок 19). Распечатается чек с пометкой Копия (данные чеки на сервер ОФД не попадут).

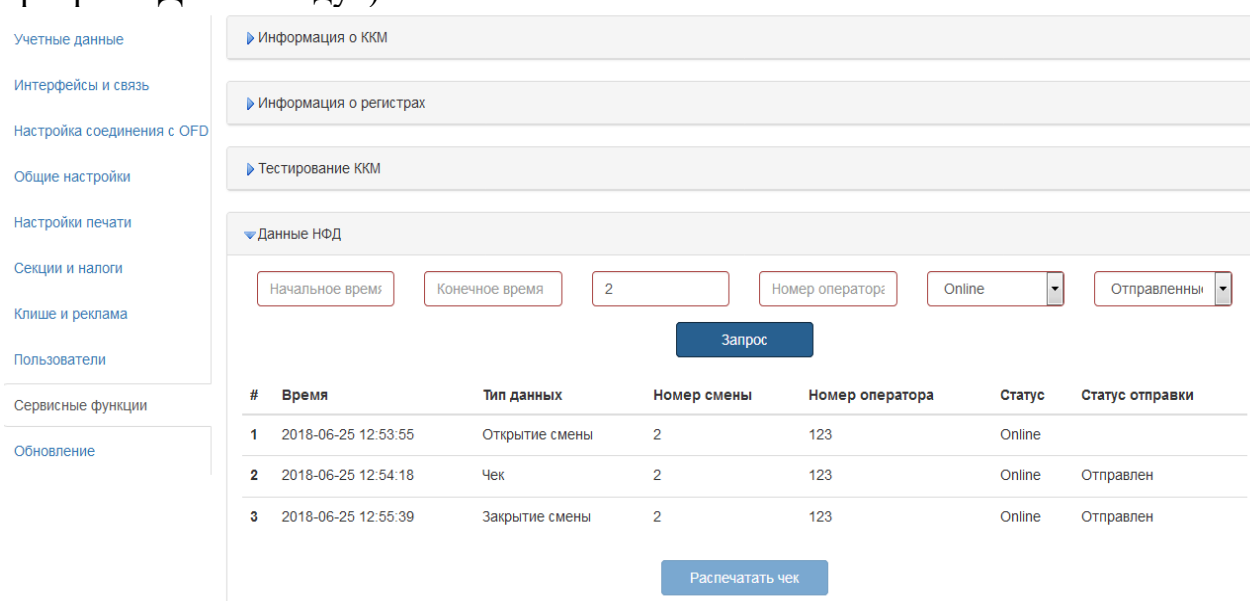


Рисунок 19

## «Установка времени»

В данном разделе можно установить время ККМ вручную либо получить время по NTP. (Рисунок 20). Настройки производятся только в закрытую смену.

По умолчанию флаг «получать время по NTP» включен. Для установки времени в ручном режиме отключите данный флаг.

Для получения времени по NTP необходимо соединение с интернетом.

При проведении операции программирования даты и времени ККМ Аура 3 контролирует и запрещает ввод значений меньших, чем дата и время последнего сформированного фискального документа.

Рисунок 20

## «Журнал»

В данном разделе если установить флаг «Записывать логи» будут писаться логи.

При нажатии на кнопку «Запросить логи» ККМ произведет запрос логов и отобразит их в окне ниже (Рисунок 21)

При нажатии на «скачать логи» ККМ сохранит лог файл на вашем ПК, который в дальнейшем необходимо отправить специалистам сервисного центра.

Рисунок 21

## «Импорт/экспорт настроек»

В данном разделе можно импортировать/экспортировать файл основных настроек ККМ Аура 3 (Рисунок 22)

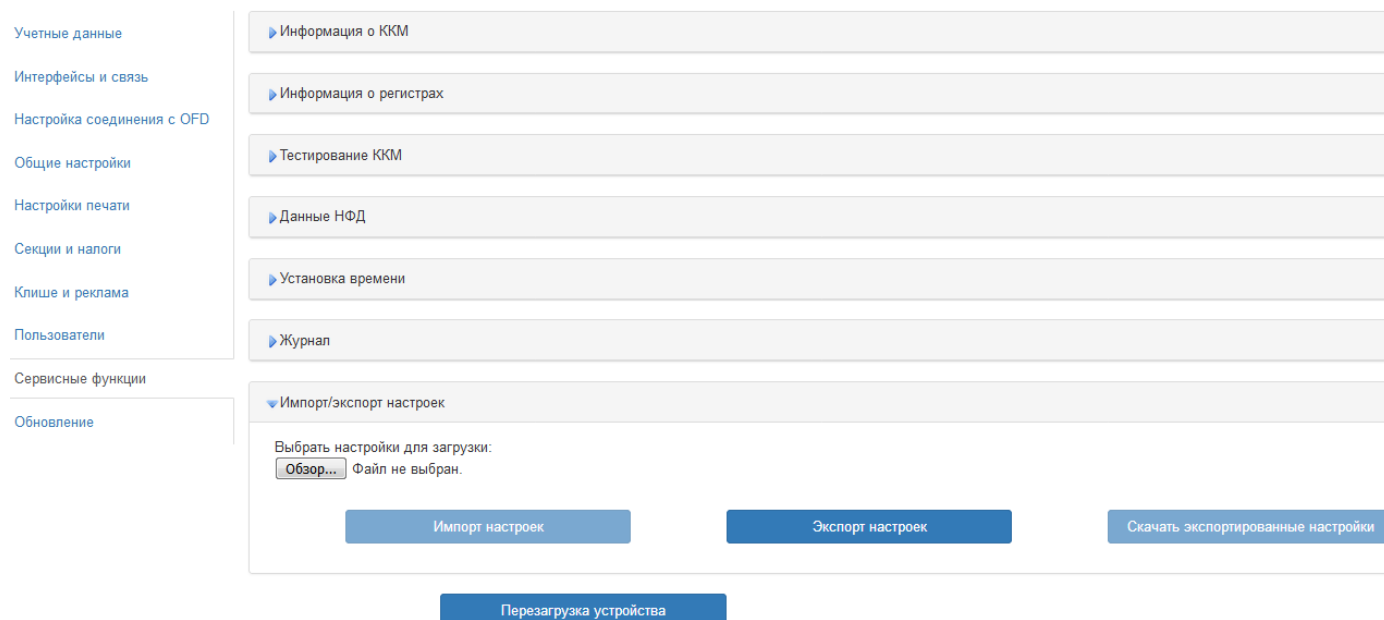


Рисунок 22

## 10.1 Обновление

Данный раздел предназначен для обновления ККМ. Данная операция производится только в сервисном центре (Рисунок 23)



Рисунок 23

## 11 Демо-режим

Данный режим предназначен для обучения кассиров и тестирования ККМ Аура 3 с кассовым ПО. **В тестовом режиме чеки не будут отправляться на сервер ОФД.**

Для включения данного режима необходимо во вкладке «общие настройки» (см. Раздел Общие настройки, (Рисунок 11) отключить флаг «Запрет работы в демо режиме». После это необходимо открыть тестовую смену на ККМ через утилиту «ТЕСТ» далее можно проводить кассовые операции продажи, покупки, возврат продажи, возврат покупки, внесение, выплаты, X-отчёты, Z-отчёты. В чеках обязательно должна присутствовать ремарка «ТЕСТОВЫЙ РЕЖИМ» и «ЧЕК НЕ ФИСКАЛЬНЫЙ», образец тестового чека на рисунке 24.

```

      ТОО "Компания ПИСНЕР"
      ДОБРО ПОЖАЛОВАТЬ!
      *****
      Чек продажи
      Тестовый продукт
      01 Мясной отдел          1.23 ч 50.50 =62.11
      Фиск. чек N' 1530096299 (автономный)
      Код ККТ: 100200300441
      Время: 27.06.2018 16:44:59
      Для проверки чека зайдите на сайт: http://consumer.test-oofd.kz

      ИТОГ                      -62.11
      Включая Ставка-1          12.0%=6.65
      НАЛИЧНЫМИ                  =62.11
      ОПЛАЧЕНО                   -62.11
      СДАЧА                       =0.00
      Оператор                    АДМИН
      ДОК. 0000003 #0002 27.06.2018 16:44:59
      РНМ                          100200300441
      ИИН/БИН                       040540001548
      ЗНМ с НФЛ                      А0000000
      ТЕСТОВЫЙ РЕЖИМ
      *****
      СПАСИБО ЗА ПОКУПКУ
  
```

**Внимание. Перед использованием демо-режима, рабочая смена обязательно должна быть закрыта, в противном случае могут возникнуть ошибки.**

### 11.1 Формирование X-отчёта

Состав данных X-отчёта:

- Наименование налогоплательщика, данные клише;
- Название документа X-отчёт а также номер смены;
- Отчёт по секциям;
- Итоги по скидкам;
- Итоги по наценкам;
- Окончательные итоги;
- Итоги по налогом;

- Общая сумма внесения;
- Общая сумма выплаты;
- Выручка за смену;
- Не обнуляемые суммы покупок и продаж;
- Возвраты покупок;
- Возвраты продаж;
- Общая сумма внесений;
- Общая сумма выплат;
- Порядковый номер документа в смене, дата и время снятия X-отчёта, а так-же дату и время начала смены;
- Код оператора кассира, выполняющего снятие X-отчёта;
- Регистрационный номер ККМ Аура 3 в налоговых органах;
- ИИН/БИН налогоплательщика;
- Заводской номер ККМ Аура 3;
- Идентификационный номер ККМ Аура 3, фискальный признак полученный с сервера ОФД.

Пример оформления X-отчёта в разделе «Образцы чеков» стр.54

## 11.2 Формирование Z-отчёта

Состав данных Z-отчёта:

- Наименование налогоплательщика, данные клише;
- Название документа Z-отчёт а также номер смены;
- Отчёт по секциям;
- Итоги по скидкам;
- Итоги по наценкам;
- Окончательные итоги;
- Итоги по налогам;
- Общая сумма внесения;
- Общая сумма выплаты;
- Выручка за смену;
- Не обнуляемые суммы покупок и продаж;
- Возвраты покупок;
- Возвраты продаж;
- Общая сумма внесений;
- Общая сумма выплат;
- Порядковый номер документа в смене, дата и время снятия Z-отчёта, а так-же дату и время начала смены;
- Код оператора кассира, выполняющего снятие Z-отчёта;
- Регистрационный номер ККМ Аура 3 в налоговых органах;
- ИИН/БИН налогоплательщика;
- Заводской номер ККМ Аура 3;



- Идентификационный номер ККМ Аура 3, фискальный признак полученный с сервера ОФД.

Пример оформления Z-отчёта в разделе «Образцы чеков» стр.54

### 11.3 Формирование чека продажи

Формирование чека продажи происходит в едином рабочем цикле, в результате чего полностью сформированный чек отсылается на сервер ОФД. При оформлении и отправке на сервер не правильного чека, необходимо воспользоваться функцией возврата продажи.

При формировании чека продажи ККМ Аура 3 проводит авторизацию ККМ Аура 3 на сервере, согласно разделу «Механизм идентификации кассовых аппаратов» документа «ККМ Архитектура», затем производит проверку канала связи, доступности сервера. Получает с сервера ОФД индивидуальный не повторяющийся номер чека, и фискальный признак. В случае отказа по любому из пунктов чек печатается в автономном режиме и на распечатанном чеке будет напечатана отметка «Автономный», такому чеку будет присвоен индивидуальный не повторяющийся номер чека автономного режима, данные при этом сохраняются в накопителе фискальных данных аппарата.

Состав данных Чека продажи:

- Наименование налогоплательщика, данные клише;
- Вид операции (продажа);
- Список позиций в чеке;
- Товар или услуга;
- код товара или услуги
- наименование товара или услуги
- код секции/отдела
- количество товара или услуги
- цена товара
- итоговая сумма товара или услуги
- НДС на товар или услугу
- Скидка/наценка;
- наименование скидки/наценки по товару или услуге
- сумма скидки/наценки по товару или услуге
- налоги на скидку/наценку по товару или услуге
- НДС на общую сумму контрольного чека;
- Автономный фискальный признак контрольного чека (При передаче контрольных чеков, пробитых в автономном режиме);
- Идентификационный номер чека полученный с сервера ОФД, или присвоенный аппаратом в случае работы в режиме автономный;

- ККМ ID;
- Информационная строка;
- Общая сумма контрольного чека;
- Полученная сумма оплаты по чеку;
- Сумма сдачи после оплаты по чеку;
- Вид оплаты по чеку (наличность и (или) платежная банковская карта);
- Код, Имя оператора-кассира;
- Порядковый номер документа в смене, дата и время формирования чека;
- Регистрационный номер ККМ Аура 3 в налоговых органах;
- ИИН/БИН налогоплательщика;
- Заводской номер ККМ Аура 3;
- Вид деятельности налогоплательщика;
- Идентификационный номер ККМ Аура 3, фискальный признак полученный с сервера ОФД;

Пример оформления Чека продажи смотрите в разделе «Образцы чеков» стр.54

## 11.4 Формирование чека возврата продажи

При формировании чека возврата продажи ККМ Аура 3 проводит авторизацию ККМ Аура 3 на сервере, согласно разделу «Механизм идентификации кассовых аппаратов» документа «ККМ Архитектура», затем производит проверку канала связи, доступности сервера. Получает с сервера ОФД индивидуальный не повторяющийся номер чека, и фискальный признак. В случае отказа по любому из пунктов чек печатается в автономном режиме и на распечатанном чеке будет напечатана отметка «Автономный», такому чеку будет присвоен индивидуальный не повторяющийся номер чека автономного режима, данные при этом сохраняются в накопителе фискальных данных аппарата.

Состав данных Чека возврата продажи:

- Наименование налогоплательщика, данные клише;
- Вид операции (возврат продажи);
- Список позиций в чеке;
- Товар или услуга;
- код товара или услуги
- наименование товара или услуги
- код секции/отдела
- количество товара или услуги
- цена товара
- итоговая сумма товара или услуги
- НДС на товар или услугу
- Скидка/наценка;
- наименование скидки/наценки по товару или услуге
- сумма скидки/наценки по товару или услуге

- налоги на скидку/наценку по товару или услуге
- НДС на общую сумму контрольного чека;
- Автономный фискальный признак контрольного чека (При передаче контрольных чеков, пробитых в автономном режиме);
- Идентификационный номер чека, полученный с сервера ОФД, или присвоенный аппаратом в случае работы в режиме автономный;
- ККМ ID;
- Информационная строка;
- Общая сумма контрольного чека;
- Полученная сумма оплаты по чеку;
- Сумма сдачи после оплаты по чеку;
- Вид оплаты по чеку (наличность и (или) платежная банковская карта);
- Код, Имя оператора-кассира;
- Порядковый номер документа в смене, дата и время формирования чека;
- Регистрационный номер ККМ Аура 3 в налоговых органах;
- ИИН/БИН налогоплательщика;
- Заводской номер ККМ Аура 3;
- Вид деятельности налогоплательщика;
- Идентификационный номер ККМ Аура 3, фискальный признак, полученный с сервера ОФД;

Пример оформления Чека возврата продажи в разделе «Образцы чеков» стр.54

## 11.5 Формирование чека покупки

Формирование чека покупки происходит в едином рабочем цикле, в результате чего полностью сформированный чек отсылается на сервер ОФД. При оформлении и отправке на сервер не правильного чека, необходимо воспользоваться функцией возврата продажи.

При формировании чека продажи ККМ Аура 3 проводит авторизацию ККМ Аура 3 на сервере, согласно разделу «Механизм идентификации кассовых аппаратов» документа «ККМ Архитектура», затем производит проверку канала связи, доступности сервера. Получает с сервера ОФД индивидуальный не повторяющийся номер чека, и фискальный признак. В случае отказа по любому из пунктов чек печатается в автономном режиме и на распечатанном чеке будет напечатана отметка «Автономный», такому чеку будет присвоен индивидуальный не повторяющийся номер чека автономного режима, данные при этом сохраняются в накопителе фискальных данных аппарата.

Состав данных Чека покупки:

- Наименование налогоплательщика, данные клише;
- Вид операции (покупка);
- Список позиций в чеке;

- Товар или услуга;
- код товара или услуги
- наименование товара или услуги
- код секции/отдела
- количество товара или услуги
- цена товара
- итоговая сумма товара или услуги
- НДС на товар или услугу
- Скидка/наценка;
- наименование скидки/наценки по товару или услуге
- сумма скидки/наценки по товару или услуге
- налоги на скидку/наценку по товару или услуге
- НДС на общую сумму контрольного чека;
- Автономный фискальный признак контрольного чека (При передаче контрольных чеков, пробитых в автономном режиме);
- Идентификационный номер чека, полученный с сервера ОФД, или присвоенный аппаратом в случае работы в режиме автономный;
- ККМ ID;
- Информационная строка;
- Общая сумма контрольного чека;
- Полученная сумма оплаты по чеку;
- Сумма сдачи после оплаты по чеку;
- Вид оплаты по чеку (наличность и (или) платежная банковская карта);
- Код, Имя оператора-кассира;
- Порядковый номер документа в смене, дата и время формирования чека;
- Регистрационный номер ККМ Аура 3 в налоговых органах;
- ИИН/БИН налогоплательщика;
- Заводской номер ККМ Аура 3;
- Вид деятельности налогоплательщика;
- Идентификационный номер ККМ Аура 3, фискальный признак, полученный с сервера ОФД;

Пример оформления Чека покупки смотрите в разделе «Образцы чеков» стр.54

## 11.6 Формирование чека возврата покупки

При формировании чека возврата покупки ККМ Аура 3 проводит авторизацию ККМ Аура 3 на сервере, согласно разделу «Механизм идентификации кассовых аппаратов» документа «ККМ Архитектура», затем производит проверку канала связи, доступности сервера. Получает с сервера ОФД индивидуальный не повторяющийся номер чека, и фискальный признак. В случае отказа по любому из пунктов чек печатается в автономном режиме и на распечатанном чеке будет напечатана отметка «Автономный», такому чеку будет присвоен индивидуальный не повторяющийся

номер чека автономного режима, данные при этом сохраняются в накопителе фискальных данных аппарата.

Состав данных Чека возврата покупки:

- Наименование налогоплательщика, данные клише;
- Вид операции (возврат покупки);
- Список позиций в чеке;
- Товар или услуга;
- код товара или услуги
- наименование товара или услуги
- код секции/отдела
- количество товара или услуги
- цена товара
- итоговая сумма товара или услуги
- НДС на товар или услугу
- Скидка/наценка;
- наименование скидки/наценки по товару или услуге
- сумма скидки/наценки по товару или услуге
- налоги на скидку/наценку по товару или услуге
- НДС на общую сумму контрольного чека;
- Автономный фискальный признак контрольного чека (При передаче контрольных чеков, пробитых в автономном режиме);
- Идентификационный номер чека полученный с сервера ОФД, или присвоенный аппаратом в случае работы в режиме автономный;
- ККМ ID;
- Информационная строка;
- Общая сумма контрольного чека;
- Полученная сумма оплаты по чеку;
- Сумма сдачи после оплаты по чеку;
- Вид оплаты по чеку (наличность и (или) платежная банковская карта);
- Код, Имя оператора-кассира;
- Порядковый номер документа в смене, дата и время формирования чека;
- Регистрационный номер ККМ Аура 3 в налоговых органах;
- ИИН/БИН налогоплательщика;
- Заводской номер ККМ Аура 3;
- Вид деятельности налогоплательщика;
- Идентификационный номер ККМ Аура 3, фискальный признак, полученный с сервера ОФД;

Пример оформления Чека возврата покупки в разделе «Образцы чеков» стр.54

## 11.7 Формирование чека внесения

При формировании чека внесения покупки ККМ Аура 3 проводит авторизацию ККМ Аура 3 на сервере, согласно разделу «Механизм идентификации кассовых аппаратов» документа «ККМ Архитектура», затем производит проверку канала связи, доступности сервера. Получает с сервера ОФД индивидуальный не повторяющийся номер чека, и фискальный признак. В случае отказа по любому из пунктов чек печатается в автономном режиме и на распечатанном чеке будет напечатана отметка «Автономный», такому чеку будет присвоен индивидуальный не повторяющийся номер чека автономного режима, данные при этом сохраняются в накопителе фискальных данных аппарата.

Пример оформления Чека внесения в разделе «Образцы чеков» стр.35

## 11.8 Формирование чека выплаты

При формировании чека выплаты ККМ Аура 3 проводит авторизацию ККМ Аура 3 на сервере, согласно разделу «Механизм идентификации кассовых аппаратов» документа «ККМ Архитектура», затем производит проверку канала связи, доступности сервера. Получает с сервера ОФД индивидуальный не повторяющийся номер чека, и фискальный признак. В случае отказа по любому из пунктов чек печатается в автономном режиме и на распечатанном чеке будет напечатана отметка «Автономный», такому чеку будет присвоен индивидуальный не повторяющийся номер чека автономного режима, данные при этом сохраняются в накопителе фискальных данных аппарата.

Пример оформления Чека возврата выплаты в разделе «Образцы чеков» стр.35

## 11.9 Работа в режиме «Онлайн»

ККМ Аура 3 отправляет запрос на сервер и получает от него ответ. Если устройство, находясь в режиме Онлайн, отправляет запрос, но не получает ответа от сервера в течение общего времени на обработку транзакции, оно разрывает соединение и переходит в режим «автономный», о чем свидетельствует соответственная отметка на печатаемых в данном режиме чеках.

Если во время отправки данных из режима «Онлайн» произошел обрыв соединения, повлекший за собой закрытие сокета, ККМ Аура 3 пытается соединиться снова и повторно отправляет пакет с данными. При этом используются те же токен и порядковый номер запроса, для того, чтобы дать информацию серверу, что данные не были получены и идет повторное обращение. Указанное действие повторяется в течении общего времени на обработку транзакции, по истечении которого устройство разрывает соединение и переходит в режим «Автономный».

Время приема-передачи данных на сервер оператора фискальных данных (время формирования чека после завершения оператором процедур ввода информации об оформлении чека) должно быть не более 7 секунд. При превышении данного времени,

аппарат переходит в режим работы «Автономный» и сохранить его в накопитель фискальных данных, до того момента пока канал связи не будет восстановлен.

## 11.10 Работа в режиме «Автономный»

В этот режим ККМ Аура 3 переходит, если какое-либо из сообщений в режиме «Онлайн» при передаче на сервер вызывает устойчивую ошибку. ККМ Аура 3 в режиме «Автономный» будет продолжать работу в течении 72 часов в случае если связь с сервером не восстановится. По истечении 72 часов ККМ Аура 3 перейдет в режим «Блокировка». При подключении к серверу, накопленные данные будут автоматически переданы на сервер ОФД.

```

      ТОО "Компания ПИСНЕР"
      ДОБРО ПОЖАЛОВАТЬ!
*****
      Режим OFFLINE
ДОК. 0000003 #0002      27.06.2018 16:44:59
РНМ                    100200300441
ИНН/БИН                040540001548
ЭНМ с НОЛ              А0000000
*****
      СПАСИБО ЗА ПОКУПКУ
  
```

**При переходе в автономный режим ККМ Аура 3 выполняет следующие действия:**

- Сообщает оператору-кассиру о том, что нет доступа к серверу оператора фискальных данных, ККМ Аура 3 перешла в автономный режим;
- Присваивает чеку собственный уникальный номер - автономный код. Собственный уникальный контрольный номер чека уникален в течение всего срока эксплуатации ККМ Аура 3
- Печатает автономный код на чеке

```

      ТОО "Компания ПИСНЕР"
      ДОБРО ПОЖАЛОВАТЬ!
*****
      Чек продажи
Тестовый продукт
01 Мясной отдел      1.23 ч 50.50 =62.11
Фиск. чек N' 1530096299 (автономный)
      Код КК1: 100200300441
      Время: 27.06.2018 16:44:59
      Для проверки чека зайдите на сайт: http://consumer.test-ooofd.kz
*****
      СПАСИБО ЗА ПОКУПКУ
  
```

- В чеке указывается режим работы «Автономный»
- ККМ Аура 3 блокируется при работе в автономном режиме более 72 часов, с информированием кассира-оператора
- ККМ Аура 3 в автономном режиме работы обеспечивает проведение процедуры «Закрытие смены» и снятия Z-отчёта. ККМ Аура 3 добавляет запрос на закрытие смены в автономную очередь и передает его на сервер при восстановлении связи с добавлением метки с датой и временем снятия Z-отчёта. В случае отсутствия связи с сервером оператора фискальных данных, Z-отчёт генерируется на ККМ Аура 3 на основании данных о проведенных денежных операциях и выданных чеках, хранящихся в накопителе

фискальных данных ККМ Аура 3

При восстановлении связи с сервером оператора фискальных данных ККМ Аура 3 должна выполнить следующие действия:

```

ТОО "Компания ПИОНЕР"
ДОБРО ПОЖАЛОВАТЬ!
*****
Режим ONLINE
ДОК. 0000003 #0002 27.06.2018 16:44:59
РНМ 100200300441
ИНН/БИН 040540001548
ЭНМ с НФЛ А0000000
*****
СПАСИБО ЗА ПОКУПКУ

```

- Формирует и передает на сервер оператора фискальных данных сообщение с информацией о продолжительности работы в автономном режиме;

- Отправляет последовательно на сервер оператора фискальных данных все контрольные чеки и метки о снятых Z-отчётах, накопленные во время работы ККМ Аура 3 в автономном режиме, получая на каждый из них ответ от сервера оператора фискальных данных с действительным фискальным признаком контрольного чека в соответствии с протоколом CPCR;

- В каждом сообщении в соответствующем поле указывает автономный код контрольного чека, присвоенный ККМ Аура 3 во время автономной работы (поле «Автономный фискальный признак контрольного чека» по протоколу CPCR)

## 12.11 Работа в режиме «Блокировка и Разблокировка»

В данный режим ККМ Аура 3 переходит после превышения 72 часов работы в режиме «Автономный». В этом режиме работа блокируется до полной передачи накопленных данных на сервер оператора фискальных данных.

Так же блокировка может быть произведена в ручном режиме по требованию должностного лица налогового органа. Блокировка произведется при первом появлении ККМ Аура 3 в онлайн режиме. При этом распечатается чек блокировки (Рисунок А)

При превышении смены на 24 часа ККМ Аура 3 блокируется. Для разблокировки необходимо закрыть смену путем снятия Z-отчёта.

Разблокировка происходит автоматически на сервере ОФД, после устранения причины блокировки. При этом распечатается чек разблокировки (Рисунок Б)

```

ТОО "Компания ПИОНЕР"
ДОБРО ПОЖАЛОВАТЬ!
*****
ККМ Заблокированы
Блокировка по коду 15
ДОК. 0000003 #0002 27.06.2018 16:44:59
РНМ 100200300441
ИНН/БИН 040540001548
ЭНМ с НФЛ А0000000
*****
СПАСИБО ЗА ПОКУПКУ

```

Рисунок А

```

ТОО "Компания ПИОНЕР"
ДОБРО ПОЖАЛОВАТЬ!
*****
ККМ Разблокирована
Блокировка по коду 15
ДОК. 0000003 #0002 27.06.2018 16:44:59
РНМ 100200300441
ИНН/БИН 040540001548
ЭНМ с НФЛ А0000000
*****
СПАСИБО ЗА ПОКУПКУ

```

Рисунок Б



## 13. Основные ошибки и методы их устранения

**Офлайн режим превысил 72 часа** – данная ошибка свидетельствует об отсутствии связи с сервером ОФД более чем 72 часа. Для устранения необходимо проверить настройки подключения к сети. При успешном подключении к серверу ОФД произойдет автоматическая загрузка данных полученных в течении автономной работы.

**Смена превысила 24 часа** – данная ошибка свидетельствует о том, что с момента открытия смены прошло более 24 часов. Для устранения необходимо закрыть смену путем снятия Z отчета.

**Не оплатили услуги связи ОФД** – данная ошибка свидетельствует о несвоевременной оплате услуг ОФД

**Завершите текущую транзакцию** – данная ошибка свидетельствует о том, что выбранная операция не может быть выполнена при открытом чеке продажи. Для устранения необходимо закрыть или отменить чек.

**Не хватает наличности в ДЯ** – данная ошибка свидетельствует о том, что для произведения требуемой операции (выплата, возврат продажи) в кассе недостаточно наличных денег.

**Вводимое значение слишком большое** – данная ошибка свидетельствует о вводе не корректно высокого значения. Введите корректное количество или цену.

**Системное время (дата) меньше чем время (дата) последней регистрации** – данная ошибка свидетельствует о том, что системное время (дата), меньше, чем время (дата) последней регистрации. Установите правильное время.

**Ошибка ЭЖ** – данная ошибка свидетельствует о том, что поврежден накопитель фискальных данных. Обратитесь в ЦТО обслуживающую данную ККМ.

## 13.1 Коды ошибок

Код ошибки	Параметр в ККМ	Решение
0	Ошибок нет	Ошибок нет
1	Неверный код пользователя	Указать верный код пользователя (Кассира)
2	Неверный пароль пользователя	Указать верный пароль пользователя (Кассира)
3	Неверная операция по чеку	Обратитесь в ЦТО
4	Неверная цена	Введите корректную сумму регистрации
5	Неверное количество	Введите корректное количество
6	Скидка/Надбавка вне диапазона	Указать правильную Скидка/Надбавка
7	Не указан тип оплаты	Выбрать тип оплаты
8	Сумма оплаты по выбранному типу меньше нуля	Введите корректную сумму регистрации
9	Не хватает наличности в денежном ящике, выберите другой типа оплаты	Сделайте внесение либо выберите другой тип оплаты
10	Неверно задан налог	Задайте корректно налог
11	Смена уже открыта	Закройте смену
12	Смена открыта в демо режиме	Закройте демо-смену
13	Демо режим отключен настройкой ККМ	Установить флаг в настройках ККМ, если необходимо работать в демо режиме
14	Смена открыта не в демо режиме	Смена открыта не в демо режиме

15	Не хватает наличности в кассе	Сделайте внесение
16	Недостаточно прав	Обратитесь к системному администратору
17	Смена закрыта	Откройте смену
18	Демо смена закрыта	Откройте демо-смену
19	Операция запрещена в открытую смену	Закройте смену
20	Неверно задан режим	Выбрать корректный режим
21	Неверный диапазон дат	Выбрать корректный диапазон
22	Неверный диапазон времени	Выбрать корректный диапазон
23	Неверный диапазон номеров документов	Обратиться в ЦТО
24	Нет данных	Обратиться в ЦТО
25	Неизвестная ошибка	Обратиться в ЦТО
26	Неверная длительность сигнала	Укажите корректно длительность сигнала
27	Неверный ID устройства	Укажите верные значения
28	Неверный IP или DNS сервера	Укажите верные значения
29	Неверный токен	Поменять токен
30	Неверный порт	Указать корректный порт
31	Нет связи с сервером	Проверьте настройки соединения, перезагрузите роутер.
32	Закончилась чековая лента	Вставьте бумагу
33	Открыта крышка ККМ	Закройте крышку ККМ
34	Не удалось распечатать документ с	(информационная ошибка)

	первого раза	
35	Ошибка отрезчика бумаги	Обратиться в ЦТО
36	Ошибка открытия денежного ящика	Обратиться в ЦТО
37	Ошибка воспроизведения звукового сигнала (информационная ошибка)	(информационная ошибка)
38	Выполнение команды в офлайн режиме запрещено	Установите соединение с сервером ОФД
39	ККМ заблокирован	Проверить оплату и связь до сервера ОФД
40	ККМ заблокирован по требованию ОФД	Проверить оплату
41	Невозможно выполнить команду из-за ошибки принтера	Проверьте подключен ли принтер, если на принтере горит красный индикатор обратитесь в ЦТО
42	Ошибка ЭЖ	Обратиться в ЦТО
43	Нельзя использовать фильтры по времени и по номерам документов одновременно	Используйте только один тип фильтров
44	Неверное задание фильтра времени	Установить корректно время для поиска транзакций
45	Указанного кассира не существует	Кассир не заведен на ККМ
46	Указанной секции не существует	Секция не заведена на ККМ
47	Ошибка сверки серийного номера локального и указанного на сервере	Проверить правильно ли указан ЗНМ на сервере ОФД
48	Превышено время выполнения запроса Пионер протокола	Проверьте подключение принтера с ПК
49	Превышено время ожидания сигнала о получении ответа модулем обмена с клиентом Пионер протокола	Проверьте подключение принтера с ПК
50	Последняя офлайн запись старше 72 часов.	Восстановите связь с ОФД сервером

51	Сумма изъятия или размещения денег не может быть равна нулю	Введите корректную сумму
52	Недостаточно суммы для оплаты по чеку	Введите корректную сумму
53	Ошибка записи в базу данных	Обратитесь в ЦТО, обслуживающий данную ККМ
54	Чек отменен	
55	Ошибка при отмене чека	Обратитесь в ЦТО
56	Выполнение основных команд в открытую демо смену запрещено	Закройте демо смену
57	Скидка на позицию запрещена	(информационная ошибка)
58	Скидка на чек запрещена	(информационная ошибка)
59	Надбавка на позицию запрещена	(информационная ошибка)
60	Надбавка на чек запрещена	(информационная ошибка)
61	Нельзя использовать скидку и надбавку на весь чек одновременно	(информационная ошибка)
62	Отсутствует необходимое поле запроса (см. поле Errortext в ответе)	Обратитесь в ЦТО
63	Превышено время открытой смены (24 часа)	Закройте смену
64	Ошибка считывания из базы данных (только при определении времени начала смены)	Обратитесь в ЦТО
65	Невозможно зарегистрировать чек, так как текущее время меньше времени последней фискальной операции	Установить корректную дату и время
66	применение налогов на позицию и чек одновременно запрещено (налоги на чек из Пионер протокола игнорируются)	(информационная ошибка)

67	применение налогов через Пионер протокол и через веб одновременно запрещены (налоги из Пионер протокола игнорируются)	(информационная ошибка)
68	Ошибочные данные в поле запроса по Пионер протоколу (см. поле Errortext в ответе)	Обратитесь в ЦТО
69	Дублирование поля запроса (см. поле Errortext в ответе)	Обратитесь в ЦТО
70	Ошибка xml ридера (см. поле Errortext в ответе)	Обратитесь в ЦТО
71	Печать Z или X отчета запрещена во время закрытой смены	Откройте смену
72	Ошибочная комбинация параметров Commodity, Document и Payments.	Обратитесь в ЦТО
73	Ошибка получения значения регистра	Обратитесь в ЦТО
74	Чек уже открыт	Закройте чек
75	Чек ещё не открыт	Откройте чек
76	Ошибка задания данных позиций после данных оплаты	Обратитесь в ЦТО
77	Нельзя задавать данные оплаты в командах CloseCheck и PaymentsCheck в одновременно	Обратитесь в ЦТО

## 14. Образцы чеков

### Открытие смены

ТОО "Компания ПИОНЕР"  
ДОБРО ПОЖАЛОВАТЬ!

\*\*\*\*\*  
Открытие смены №2

Оператор	Админ
ДОК. 0000003 #0002 27.06.2018 16:44:59	
РНМ	100200300441
ИИН/БИН	040540001548
ЗНМ с НФЛ	А0000000

\*\*\*\*\*  
СПАСИБО ЗА ПОКУПКУ

### Чек Внесения

ТОО "Компания ПИОНЕР"  
ДОБРО ПОЖАЛОВАТЬ!

\*\*\*\*\*  
Внесение суммы

НАЛИЧНЫМИ	1000
Оператор	Админ
ДОК. 0000003 #0002 27.06.2018 16:44:59	
РНМ	100200300441
ИИН/БИН	040540001548
ЗНМ с НФЛ	А0000000

\*\*\*\*\*  
СПАСИБО ЗА ПОКУПКУ

### Чек Выплата

ТОО "Компания ПИОНЕР"  
ДОБРО ПОЖАЛОВАТЬ!

\*\*\*\*\*  
Выплата суммы

НАЛИЧНЫМИ	1000
Оператор	Админ
ДОК. 0000003 #0002 27.06.2018 16:44:59	
РНМ	100200300441
ИИН/БИН	040540001548
ЗНМ с НФЛ	А0000000

\*\*\*\*\*  
СПАСИБО ЗА ПОКУПКУ

### Чек продажи

ТОО "Компания ПИОНЕР"  
ДОБРО ПОЖАЛОВАТЬ!

\*\*\*\*\*  
Чек продажи

Тестовый продукт  
01 Мясной отдел 1.23 ч 50.50 =62.11

Фиск. чек N' 1530096299 (автономный)  
Код ККТ: 100200300441  
Время: 27.06.2018 16:44:59  
Для проверки чека зайдите на сайт: <http://consumer.test-qofd.kz>



ИТОГ	-62.11
Включая Ставка-1	12.0%=6.65
НАЛИЧНЫМИ	=62.11
ОПЛАЧЕНО	-62.11
СДАЧА	=0.00
Оператор	АДМИН
ДОК. 0000003 #0002 27.06.2018 16:44:59	
РНМ	100200300441
ИИН/БИН	040540001548
ЗНМ с НФЛ	А0000000

\*\*\*\*\*  
СПАСИБО ЗА ПОКУПКУ

### Чек возврата продажи

ТОО "Компания ПИОНЕР"  
ДОБРО ПОЖАЛОВАТЬ!

\*\*\*\*\*  
Чек возврата продажи

Тестовый продукт  
01 Мясной отдел 1.23 ч 50.50 =62.11

Фиск. чек N' 1530096299 (автономный)  
Код ККТ: 100200300441  
Время: 27.06.2018 16:44:59  
Для проверки чека зайдите на сайт: <http://consumer.test-qofd.kz>



ИТОГ	-62.11
Включая Ставка-1	12.0%=6.65
НАЛИЧНЫМИ	=62.11
ОПЛАЧЕНО	-62.11
СДАЧА	=0.00
Оператор	АДМИН
ДОК. 0000003 #0002 27.06.2018 16:44:59	
РНМ	100200300441
ИИН/БИН	040540001548
ЗНМ с НФЛ	А0000000

\*\*\*\*\*  
СПАСИБО ЗА ПОКУПКУ

### Чек покупки

ТОО "Компания ПИОНЕР"  
ДОБРО ПОЖАЛОВАТЬ!

\*\*\*\*\*  
Чек покупки  
Тестовый продукт  
01 Мясной отдел 1.23 ч 50.50 =62.11

Фиск. чек N' 1530096299 (автономный)  
Код ККТ: 100200300441  
Время: 27.06.2018 16:44:59  
Для проверки чека зайдите на сайт: <http://consumer.test-oofd.kz>



ИТОГ -62.11  
Включая Ставка-1 12.0%=6.65  
НАЛИЧНЫМИ =62.11  
ОПЛАЧЕНО -62.11  
СДАЧА =0.00  
Оператор АДМИН  
ДОК. 0000003 #0002 27.06.2018 16:44:59  
РНМ 100200300441  
ИНН/БИН 040540001548  
ЗНМ с НФЛ А0000000

\*\*\*\*\*  
СПАСИБО ЗА ПОКУПКУ

### Чек возврата покупки

ТОО "Компания ПИОНЕР"  
ДОБРО ПОЖАЛОВАТЬ!

\*\*\*\*\*  
Чек возврата продажи  
Тестовый продукт  
01 Мясной отдел 1.23 ч 50.50 =62.11

Фиск. чек N' 1530096299 (автономный)  
Код ККТ: 100200300441  
Время: 27.06.2018 16:44:59  
Для проверки чека зайдите на сайт: <http://consumer.test-oofd.kz>



ИТОГ -62.11  
Включая Ставка-1 12.0%=6.65  
НАЛИЧНЫМИ =62.11  
ОПЛАЧЕНО -62.11  
СДАЧА =0.00  
Оператор АДМИН  
ДОК. 0000003 #0002 27.06.2018 16:44:59  
РНМ 100200300441  
ИНН/БИН 040540001548  
ЗНМ с НФЛ А0000000

\*\*\*\*\*  
СПАСИБО ЗА ПОКУПКУ

### Отчет по кассирам

ТОО "Компания ПИОНЕР"  
ДОБРО ПОЖАЛОВАТЬ!

\*\*\*\*\*  
Отчет по кассирам №001  
За смену №2

123 Админ  
ПОКУПОК 1000  
ВОЗВРАТОВ ПОКУПОК 1000  
ПРОДАЖ 1000  
ВОЗВРАТОВ ПРОДАЖ 1000  
Оператор Админ  
ДОК. 0000003 #0002 27.06.2018 16:44:59  
РНМ 100200300441  
ИНН/БИН 040540001548  
ЗНМ с НФЛ А0000000

\*\*\*\*\*  
СПАСИБО ЗА ПОКУПКУ

### Отчет по секциям

ТОО "Компания ПИОНЕР"  
ДОБРО ПОЖАЛОВАТЬ!

\*\*\*\*\*  
Отчет по секциям №001  
За смену №2

СЕКЦИЯ 1:  
ПОКУПКИ:  
СУММА =100.00  
ОПЕРАЦИЙ 1  
ВОЗВРАТЫ ПОКУПОК:  
СУММА =100.00  
ОПЕРАЦИЙ 1  
ПРОДАЖИ:  
СУММА =100.00  
ОПЕРАЦИЙ 1  
ВОЗВРАТЫ ПРОДАЖ:  
СУММА =100.00  
ОПЕРАЦИЙ 1  
Оператор Админ  
ДОК. 0000003 #0002 27.06.2018 16:44:59  
РНМ 100200300441  
ИНН/БИН 040540001548  
ЗНМ с НФЛ А0000000

\*\*\*\*\*  
СПАСИБО ЗА ПОКУПКУ



## Сокращенная контрольная лента

ТОО "Компания ПИОНЕР"  
 ДОБРО ПОЖАЛОВАТЬ!  
 \*\*\*\*\*  
 Сокрушённая контрольная лента №001  
 За смену №2  
 Открытие смены №2 26.03.2018 10:04:41  
 ПРОДАЖА  
 ИТОГ =100.00  
 ДОК.0000002 #0001 26.03.2018 10:04:41  
 \*\*\*\*\*  
 ВНЕСЕНИЕ  
 ИТОГ =1000.00  
 ДОК.0000003 #0001 26.03.2018 10:04:41  
 \*\*\*\*\*  
 ВОЗВРАТ ПРОДАЖИ  
 ИТОГ =100.00  
 ДОК.0000004 #0002 26.03.2018 10:04:41  
 \*\*\*\*\*  
 ПОКУПКА  
 ИТОГ =100.00  
 ДОК.0000005 #0003 26.03.2018 10:05:41  
 \*\*\*\*\*  
 ВОЗВРАТ ПОКУПКИ  
 ИТОГ =100.00  
 ДОК.0000006 #0004 26.03.2018 10:05:55  
 \*\*\*\*\*  
 ВЫПЛОТЫ  
 ИТОГ =500.00  
 ДОК.0000007 #0004 26.03.2018 10:06:55  
 \*\*\*\*\*  
 Оператор Админ  
 ДОК. 0000003 #0002 27.06.2018 16:44:59  
 РНМ 100200300441  
 ИИН/БИН 040540001548  
 ЗНМ с НОЛ А0000000  
 \*\*\*\*\*  
 СПАСИБО ЗА ПОКУПКУ

## Полная контрольная лента

ТОО "Компания ПИОНЕР"  
 ДОБРО ПОЖАЛОВАТЬ!  
 \*\*\*\*\*  
 Полная контрольная лента №001  
 За смену №2  
 Открытие смены №2 26.03.2018 10:04:41  
 ПРОДАЖА  
 Тестовый продукт  
 #1 =100.00  
 ИТОГ =100.00  
 НАЛИЧНЫМИ =100.00  
 КАРТОЙ =0.00  
 КРЕДИТ =0.00  
 ТАРОЙ =0.00  
 ДОК.0000002 #0001 26.03.2018 10:04:41  
 \*\*\*\*\*  
 ВНЕСЕНИЕ  
 ИТОГ =1000.00  
 ДОК.0000003 #0001 26.03.2018 10:04:41  
 \*\*\*\*\*  
 ВОЗВРАТ ПРОДАЖИ  
 Тестовый продукт  
 #1 =100.00  
 ИТОГ =100.00  
 НАЛИЧНЫМИ =100.00  
 КАРТОЙ =0.00  
 КРЕДИТ =0.00  
 ТАРОЙ =0.00  
 ДОК.0000004 #0002 26.03.2018 10:04:41  
 \*\*\*\*\*  
 ПОКУПКА  
 Тестовый продукт  
 #1 =100.00  
 ИТОГ =100.00  
 НАЛИЧНЫМИ =100.00  
 КАРТОЙ =0.00  
 КРЕДИТ =0.00  
 ТАРОЙ =0.00  
 ДОК.0000005 #0003 26.03.2018 10:05:41  
 \*\*\*\*\*  
 ВОЗВРАТ ПОКУПКИ  
 Тестовый продукт  
 #1 =100.00  
 ИТОГ =100.00  
 НАЛИЧНЫМИ =100.00  
 КАРТОЙ =0.00  
 КРЕДИТ =0.00  
 ТАРОЙ =0.00  
 ДОК.0000006 #0004 26.03.2018 10:05:55  
 \*\*\*\*\*  
 ВЫПЛОТЫ  
 ИТОГ =500.00  
 ДОК.0000007 #0004 26.03.2018 10:06:55  
 \*\*\*\*\*  
 Оператор Админ  
 ДОК. 0000003 #0002 27.06.2018 16:44:59  
 РНМ 100200300441  
 ИИН/БИН 040540001548  
 ЗНМ с НОЛ А0000000  
 \*\*\*\*\*  
 СПАСИБО ЗА ПОКУПКУ

## X-отчет

ТОО "Компания ПИОНЕР"		НАЛИЧНЫМИ:	=100.00
ДОБРО ПОЖАЛОВАТЬ!		ВОЗВРАТЫ ПРОДАЖ:	
XXXXXXXXXXXXXXXXXXXXXXXXXXXXXXXXXXXX		СУММА	=100.00
X-отчет №001		ОПЕРАЦИЙ:	1
За смену №2		ЗА СМЕНУ	1
27.06.2018 16:44:59		ВСЕГО	1
XXXXXXXXXXXXXXXXXXXXXXXXXXXXXXXXXXXX		ОПЛАТЫ:	
ОТЧЕТ ПО СЕКЦИЯМ:		НАЛИЧНЫМИ:	=100.00
СЕКЦИЯ 1:		XXXXXXXXXXXXXXXXXXXXXXXXXXXXXXXXXXXX	
ПОКУПКИ:		ИТОГИ ПО ОПЕРАЦИЯМ С НАЛИЧНЫМИ:	
СУММА	=100.00	СУММА	=1000.00
ОПЕРАЦИЙ	1	ОПЕРАЦИЙ:	
ВОЗВРАТЫ ПОКУПОК:		ЗА СМЕНУ	1
СУММА	=100.00	ВСЕГО	1
ОПЕРАЦИЙ	1	ВЫПЛАТЫ:	
ПРОДАЖИ:		СУММА	=500.00
СУММА	=100.00	ОПЕРАЦИЙ:	
ОПЕРАЦИЙ	1	ЗА СМЕНУ	1
ВОЗВРАТЫ ПРОДАЖ:		ВСЕГО	1
СУММА	=100.00	XXXXXXXXXXXXXXXXXXXXXXXXXXXXXXXXXXXX	
ОПЕРАЦИЙ	1	ВЫРУЧКА	=0.00
XXXXXXXXXXXXXXXXXXXXXXXXXXXXXXXXXXXX		XXXXXXXXXXXXXXXXXXXXXXXXXXXXXXXXXXXX	
ИТОГИ СУМАРНО ПО СЕКЦИЯМ:		НЕОБНУЛЯЕМЫЕ СУММЫ:	
ПОКУПКИ:		ПОКУПКИ:	
СУММА	=100.00	НА НАЧАЛО СМЕНЫ	=0.00
ОПЕРАЦИЙ	1	НА 27.06.2018 16:44:59	=100.00
ВОЗВРАТЫ ПОКУПОК:		ВОЗВРАТЫ ПОКУПОК:	
СУММА	=100.00	НА НАЧАЛО СМЕНЫ	=0.00
ОПЕРАЦИЙ	1	НА 27.06.2018 16:44:59	=100.00
ВОЗВРАТЫ ПРОДАЖ:		НА НАЧАЛО СМЕНЫ	=200.00
СУММА	=100.00	НА 27.06.2018 16:44:59	=300.00
ОПЕРАЦИЙ	1	XXXXXXXXXXXXXXXXXXXXXXXXXXXXXXXXXXXX	
XXXXXXXXXXXXXXXXXXXXXXXXXXXXXXXXXXXX		ВОЗВРАТЫ ПРОДАЖ:	
ОКОНЧАТЕЛЬНЫЕ ИТОГИ:		НА НАЧАЛО СМЕНЫ	=0.00
ПОКУПКИ:		НА 27.06.2018 16:44:59	=100.00
СУММА	=100.00	XXXXXXXXXXXXXXXXXXXXXXXXXXXXXXXXXXXX	
ОПЕРАЦИЙ	1	ДОК. 0000003 #0002 27.06.2018 16:44:59	
ВОЗВРАТЫ ПОКУПОК:		РНМ	100200300441
СУММА	=100.00	ИИН/БИН	040540001548
ОПЕРАЦИЙ	1	ЭНМ с НФЛ	A0000000
ПРОДАЖИ:		XXXXXXXXXXXXXXXXXXXXXXXXXXXXXXXXXXXX	
СУММА	=100.00	СПАСИБО ЗА ПОКУПКУ	
ОПЕРАЦИЙ	1		
ВОЗВРАТЫ ПРОДАЖ:			
СУММА	=100.00		
ОПЕРАЦИЙ	1		
ИТОГИ ПОЧЕКАМ:			
ПОКУПКИ:			
СУММА	=100.00		
ОПЕРАЦИЙ:	1		
ЗА СМЕНУ	1		
ВСЕГО	1		
ОПЛАТЫ:			
НАЛИЧНЫМИ:	=100.00		
ВОЗВРАТЫ ПОКУПОК:			
СУММА	=100.00		
ОПЕРАЦИЙ:	1		
ЗА СМЕНУ	1		
ВСЕГО	1		
ОПЛАТЫ:			
НАЛИЧНЫМИ:	=100.00		
ПРОДАЖИ:			
СУММА	=100.00		
ОПЕРАЦИЙ:	1		
ЗА СМЕНУ	1		
ВСЕГО	2		
ОПЛАТЫ:			

## Z-Отчет


ТОО "Компания ПИОНЕР"		НАЛИЧНЫМИ:	=100.00
ДОБРО ПОЖАЛОВАТЬ!		ВОЗВРАТЫ ПРОДАЖ:	
*****		СУММА	=100.00
Z-отчет №001		ОПЕРАЦИЙ:	1
За смену №2		ЗА СМЕНУ	1
27.06.2018 16:44:59		ВСЕГО	1
*****		ОПЛАТЫ:	
ОТЧЕТ ПО СЕКЦИЯМ:		НАЛИЧНЫМИ:	=100.00
СЕКЦИЯ 1:		*****	
ПОКУПКИ:		ИТОГИ ПО ОПЕРАЦИЯМ С НАЛИЧНЫМИ:	
СУММА	=100.00	СУММА	=1000.00
ОПЕРАЦИЙ	1	ОПЕРАЦИЙ:	
ВОЗВРАТЫ ПОКУПОК:		ЗА СМЕНУ	1
СУММА	=100.00	ВСЕГО	1
ОПЕРАЦИЙ	1	ВЫПЛАТЫ:	
ПРОДАЖИ:		СУММА	=500.00
СУММА	=100.00	ОПЕРАЦИЙ:	
ОПЕРАЦИЙ	1	ЗА СМЕНУ	1
ВОЗВРАТЫ ПРОДАЖ:		ВСЕГО	1
СУММА	=100.00	*****	
ОПЕРАЦИЙ	1	ВЫРУЧКА	=0.00
*****		*****	
ИТОГИ СУМАРНО ПО СЕКЦИЯМ:		НЕОБУЛЯЕМЫЕ СУММЫ:	
ПОКУПКИ:		ПОКУПКИ:	
СУММА	=100.00	НА НАЧАЛО СМЕНЫ	=0.00
ОПЕРАЦИЙ	1	НА 27.06.2018 16:44:59	=100.00
ВОЗВРАТЫ ПОКУПОК:		ВОЗВРАТЫ ПОКУПОК:	
СУММА	=100.00	НА НАЧАЛО СМЕНЫ	=0.00
ОПЕРАЦИЙ	1	НА 27.06.2018 16:44:59	=100.00
ВОЗВРАТЫ ПРОДАЖ:		НА НАЧАЛО СМЕНЫ	=200.00
СУММА	=100.00	НА 27.06.2018 16:44:59	=300.00
ОПЕРАЦИЙ	1	*****	
*****		ВОЗВРАТЫ ПРОДАЖ:	
ОКОНЧАТЕЛЬНЫЕ ИТОГИ:		НА НАЧАЛО СМЕНЫ	=0.00
ПОКУПКИ:		НА 27.06.2018 16:44:59	=100.00
СУММА	=100.00	*****	
ОПЕРАЦИЙ	1	ДОК. 0000003 #0002 27.06.2018 16:44:59	
ВОЗВРАТЫ ПОКУПОК:		РНМ	100200300441
СУММА	=100.00	ИНН/БИН	040540001548
ОПЕРАЦИЙ	1	ЗНМ с НОЛ	A0000000
ПРОДАЖИ:		*****	
СУММА	=100.00	СПАСИБО ЗА ПОКУПКУ	
ОПЕРАЦИЙ	1		
ВОЗВРАТЫ ПРОДАЖ:			
СУММА	=100.00		
ОПЕРАЦИЙ	1		
ИТОГИ ПОЧЕКАМ:			
ПОКУПКИ:			
СУММА	=100.00		
ОПЕРАЦИЙ:	1		
ЗА СМЕНУ	1		
ВСЕГО	1		
ОПЛАТЫ:			
НАЛИЧНЫМИ:	=100.00		
ВОЗВРАТЫ ПОКУПОК:			
СУММА	=100.00		
ОПЕРАЦИЙ:	1		
ЗА СМЕНУ	1		
ВСЕГО	1		
ОПЛАТЫ:			
НАЛИЧНЫМИ:	=100.00		
ПРОДАЖИ:			
СУММА	=100.00		
ОПЕРАЦИЙ:	1		
ЗА СМЕНУ	1		
ВСЕГО	2		
ОПЛАТЫ:			

**ПИОНЕР**

ТОО "Компания ПИОНЕР"  
 Добро пожаловать!  
 Св-во НАС с.00000 №0000000 от 01.01.2004  
 \*\*\*\*\*

Чек продажи  
 Сигареты Esse Exchange W(Одна пачка)  
 01 1 X 560 =560

Адрес:  
 АЛМАТЫ, ул. С.Аманжолова 7  
 Фиск. чек № 363550727  
 Код ККТ: 100200300407  
 Время: 08.10.2021 10:09:45  
 Для проверки чека зайдите на сайт: <http://consumer.test-oofd.kz>



ИТОГ =560  
 Включая НАС 12% 12.00% =60.00  
 НАЛИЧНЫМИ =1 000  
 ОПЛАЧЕНО =1 000  
 СДАЧА =440

Оператор Амин  
 ДОК. 0000000 #0003 08.10.2021 10:09:45  
 РНМ 100200300407  
 ИИН/БИН 040540001548  
 ЗНМ с НФД 100007  
 \*\*\*\*\*

Спасибо за покупку!

наименование налогоплательщика →

наименование товара, работы, услуги →

количество приобретаемого товара, работ, услуг, единицу их измерения →

цену товара, работы, услуги за единицу →

адрес места использования контрольно-кассовой машины →

Фискальный признак →

наименование оператора фискальных данных и реквизиты интернет-ресурса оператора фискальных данных для проверки подлинности контрольного чека контрольнокассовых машин с функцией фиксации и (или) передачи данных →

штриховой код, содержащий в кодированном виде информацию о чеке контрольно-кассовой машины →

общую сумму продажи товара, работы, услуги →

сумму налога на добавленную стоимость с указанием ставки по облагаемым налогом на добавленную стоимость оборотам по реализации товаров, работ, услуг - в случае, если налогоплательщик является плательщиком налога на добавленную стоимость →

порядковый номер чека →

дату и время совершения покупки товаров, выполнения работ, оказания услуг →

регистрационный номер контрольно-кассовой машины в налоговом органе →

идентификационный номер налогоплательщика →

заводской номер контрольно-кассовой машины →



**ПИОНЕР**

### **КОНТАКТНАЯ ИНФОРМАЦИЯ:**

ТОО «Компания ПИОНЕР»

Республика Казахстан,

050010, Алматы, ул. С. Аманжолова, д. 7.

Астана, ул. Бараева, д. 16,

Блок-Б, оф. 204

тел.: +7 (727) 293-94-03,

факс +7 (727) 293-94-11,

Web: [www.pioner.kz](http://www.pioner.kz)

E-mail: [info@pioner.kz](mailto:info@pioner.kz)

### **СЛУЖБА ТЕХНИЧЕСКОЙ ПОДДЕРЖКИ:**

- 
- *Подробно ответит на вопросы, связанные с торговым оборудованием и ПО*
  - *Проведет шаг за шагом новичка, даст грамотный совет специалисту*
  - *Предложит пути обнаружения и устранения неисправности.*

Телефон/ Факс: +7(727) 225-15-48 E-mail: [help@pioner.kz](mailto:help@pioner.kz)

- 
- *Вы можете приобрести Аура 3 у партнеров Компании Пионер по всему Казахстану*
  - *Информацию о партнерах и аккредитованных ЦТО в Вашем регионе можно получить в компании Пионер*